

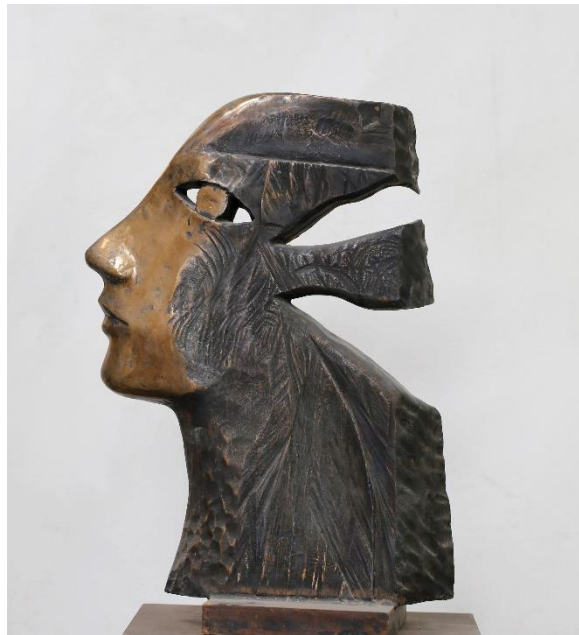
Sochárska tvorba IGORA MOSNÉHO

Igor Mosný (ročník 1959) patrí k významným predstaviteľom súčasnej slovenskej výtvarnej scény. Je absolventom Oddelenia reliéfného a figurálneho sochárstva na Vysoké školy výtvarných umení v Bratislave. Venuje sa sochárskej tvorbe (komorné i veľkorozmerné diela, reliéfy, plakety, pamätne dosky) a kresbe. Veľmi podstatnou súčasťou jeho sochárskej tvorby sú exteriérové a interiérové realizácie pre architektúru. Od roku 1987 realizoval viac ako 30 sochárskych objektov, pamätných tabúľ, reliéfov (v materiáloch bronz, kameň, drevo) Pravidelne vystavuje doma i v zahraničí a svojimi dielami je zastúpený vo viacerých slovenských i zahraničných galerijných a súkromných zbierkach. Žije a tvorí v Trenčíne.

Tento rozhovor vznikol pri príležitosti autorovej výstavy na Veľvyslanectve Slovenskej republiky v Berlíne a pripravila ho PhDr. Danica Lovišková, ktorá ako kurátorka dlhodobjšie spolupracuje pri realizácii výstav Igora Mosného.

Ako si sa dostal k výtvarnému umeniu a prečo si sa rozhodol študovať práve sochárstvo?

Už od malička som stále a rád kreslil na čiernu tabuľku kriedami a toto moje očarenie kresbou pokračovalo aj na Ľudovej škole umenia. Keďže mojím bratrancom je akademický sochár Milan Struhárik a ten si všimol môj talent, nemohlo to dopadnúť inak, len tak, že som vo výtvarnom štúdiu pokračoval na Strednej umeleckopriemyselnej škole v Kremnici so špecializáciou na spracovanie kovov a odkiaľ moja cesta logicky viedla na Vysokú školu výtvarného umenia v Bratislave.



Klinová hlava 1, bronz, 2014

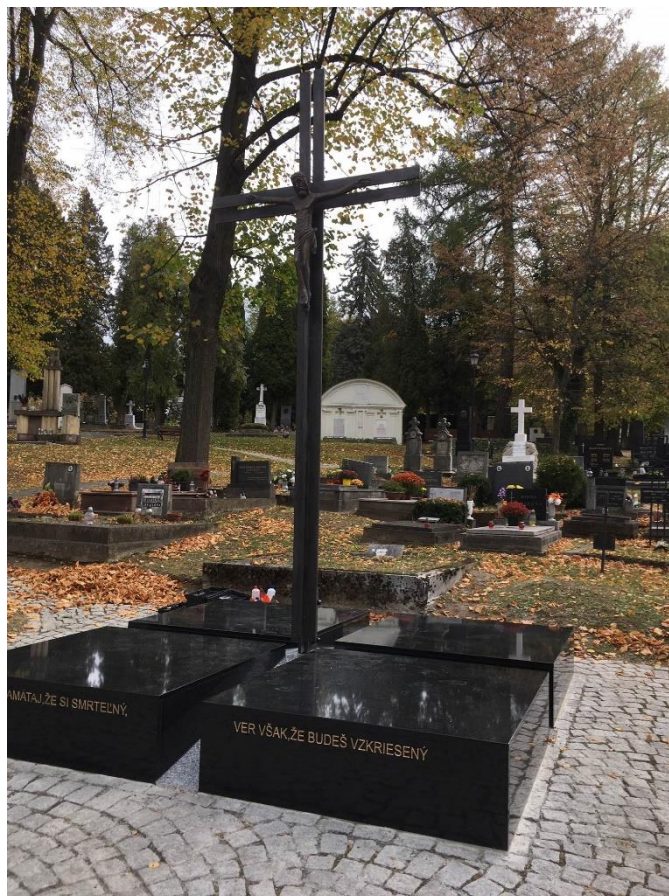
Aké sú najčastejšie témy v Tvojich sochách a kresbách?

Nakoľko som získal klasické sochárske vzdelanie na oddelení reliéfneho a figurálneho sochárstva na VŠVU v Bratislave, stále sú mi najbližšie ľudská postava, hlava, portrét. Nie však v klasickom realistickom výraze, ale maximálne zjednodušené a definované v kompaktných hmotách.

Lákajú ma symboly, artefakty, motívy z dejín našej civilizácie, veď sú tak zaujímavé a rozmanité, ale rovnako je pre mňa príťažlivá aj súčasnosť. A keď sa nad tým hlbšie zamyslíme, tak zistíme, že mnohé problémy a témy, tak tie minulé, odohrávajúce sa v dávnej minulosti ako aj tie súčasné, aktuálne, sú v mnohom blízke, zhodné.

Vo svojej tvorbe využívaš viaceré materiály. Ktoré sú Ti bližšie pre ich výrazové možnosti, technologické danosti?

Používam klasické materiály – drevo, kov, bronz, železo. Pri realizáciách pre exteriér je dôležitá ich trvanlivosť, odolnosť voči agresívnemu vonkajšiemu prostrediu, takže práve drevo, ako materiál najzraniteľnejší môžem používať len pre interiérové sochy. Lákajú ma prieniky rôznorodých hmôt, prekvapujúce kombinácie, pri ktorých vzniká zaujímavé napätie a bohatstvo výrazových možností.



Symbolický kríž, cintorín Martin, bronz, 2018

Špecifická je aj povrchová úprava sochárskych diel z dreva – citlivá farebná polychrómia, podľa ktorej je Tvoja tvorba ľahko identifikovateľná. Ako vzniká?

Na sochy nanášam plavenú kriedu, ktorá umožňuje presvitať pôsobivým a ušľachtilým štruktúram a povrchom dreva a zároveň sa ňu lepšie nanáša farba, ktorou patinujem sochu. Zárezy a vrypy zase oživujú vzhľad sochy a zároveň aj lom svetla na povrchu skulptúry je potom iný, bohatší, senzitívnejší.



Hlava, polychromované drevo, kov, 2013

Typické je pre Teba okrem spájania rôznorodých materiálov aj prekvapujúce používanie starých, nepoužívaných fragmentov našej civilizácie. Akú genézu má tento Tvoj záujem o železný odpad?

Fascinujú ma tieto svedectvá zašlých čias. Akosi automaticky siaham po starých hrabliach, vidliach, reťaziach, zámkoch, skrutkách, aby som ich načas odložil do mojej stodoly a keď ma v istom okamihu oslovia, zakomponujem ich do sochy, aby ich príbeh znovu oživil a pripomenul nám fascinujúci kolobeh života okolo nás. A už aj moji známi a priatelia poznajú túto moju úchylku a s radosťou mi nosia rôzne zaujímavé železné segmenty, ktoré objavili vo svojom okolí.



Slovenská žičlivosť, polychromované drevo, kov, 2017

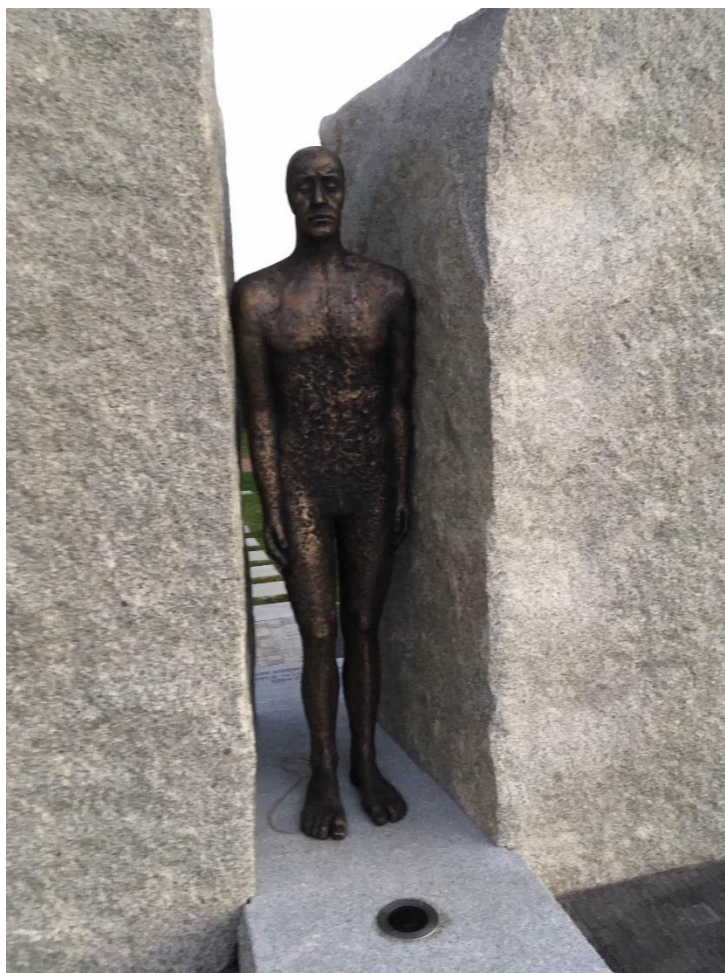
Významnou súčasťou Tvojej tvorby popri komorných sochách sú monumentálne diela vo verejnom priestore. Môžeš uviesť aspoň tie najvýznamnejšie realizácie?

V priebehu mojej tvorby som už vytvoril vyše 30 diel pre architektúru, ktoré sú umiestnené v jej exteriérových aj interiérových priestoroch. Veľmi si cením veľkorozmernú sochu „Hlava poznania“ v Novej Dubnici z roku 2008. Monumentálny objekt, vytvorený z ocele a pieskovca je situovaný v exteriéri, optimálne ovláda priestor, harmonizuje s ním. A nakoľko je to v areáli vedeckého pracoviska, jeho ústredným motívom je hlava ako symbol ľudského poznania, myslenia a kreativity.

Druhou realizáciou, ktorú by som rád spomenul, je Pamätník obetiam prvej a druhej svetovej vojny v Trenčianskych Stankovciach z roku 2018. Dominantným motívom je bronzová figúra zámerne stlačená a vtesnaná medzi dve vertikálne žulové steny. Symbolicky pripomína dve najtragickejšie svetové dejinné udalosti a zároveň je aj varovaním pred akýmkoľvek vojnovým besnením a odkazom pre generácie budúce. Memoriálny charakter tohto objektu dotvára aj textová časť s menami všetkých obetí oboch nezmyselných vojen, ktoré žili v tejto obci.



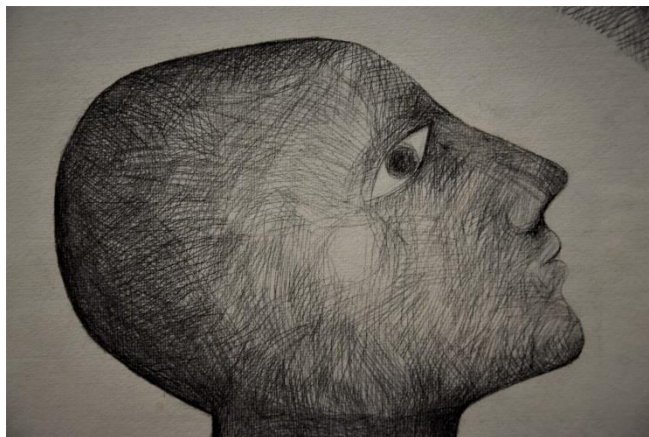
Hlava poznania, pieskovec, oceľ, 2008



Pamätník obetiam prvej a druhej svetovej vojny, bronz, žula, 2018

Hoci sa v Tvojej tvorbe kresba objavuje priebežne, intenzívne sa jej venuješ až od roku 2013. Aké možnosti Ti prináša kresba a v čom je iná jej výpovedná hodnota, schopnosť inak vyjadriť Tvoje autentické pocity, predstavy, myšlienky, vízie?

Poznanie, že všetko zlé je na niečo dobré, platí aj pre mňa. Môj pád zo strechy, pri odstraňovaní snehu v roku 2013 ma zabrzdil v rozvíjaní voľnej sochárskej tvorby a moja povestná nechuť k nečinnosti ma priviedla ku koncentrovanej kresliarskej aktivite. Niektoré kresby sú prípravné a predznamenávajú moje sochárske vyznania. Sú ich predobrazom a prvým záznamom nápadu, myšlienky, predstavy. Iné sú definitívne a je v nich zachytený príbeh môjho detstva, približujú magické kresťanské a staroveké príbehy, ale aj vlastné autentické zážitky a reflexie. Ale niekedy sú aj mojou reakciou na rozporuplnosť súčasného bizarného sveta. Snažím sa do nich vniesť aj jemný kritický a ironický podtón – sú reakciou na ľudské vlastnosti – honbu za bohatstvom, nežičlivosť, amorálnosť, neslobodu, bezduchú prázdnotu. Sú na nich opäť zobrazené ženské a mužské tváre a hlavy, ľudské i zvieracie postavy. Vytváram ich a mätko modelujem tušom – stovkami pavučinových liniek, čiar, hustých čiernych šrafúr a ozvlášťňujem jemnými dotykmi a plochami metalovej polychrómie a farieb.



Vtáci odlietajú (detail), kombinovaná technika, 2013

A ako si sa vyrovnal s dlhou a náročnou koronavírusovou karanténou?

Vytvoril som novú sochu – ako inak s aktuálnym názvom „V čase korony“. Je to opäť hlava – vytvorená kombináciou materiálov (kameň, drevo, kov) Hmoty sa samozrejme tak, ako je to pre mňa charakteristické, vzájomne prenikajú, prelínajú a napätie, ktoré je v nich zakódované vyjadruje neistotu, obavu a strach, ktoré v nás rezonovali. Symbolizuje a pripomína neľahký čas, ktorý sme prežili a ktorý nás nosením rúšok vizuálne zmenil a určite aj v duši poznamenal.

Zároveň som pokračoval v zaujímavej realizácii sochárskeho objektu do verejného priestoru. Pre Uherský Brod vytváram model mesta. Z dostupných archívnych dokumentov zachytávam a modelujem jeho podobu z polovice 17. storočia. Ľudia tak budú mať príležitosť porovnať si starobylú podobu mesta z obdobia, kedy tu určitý čas žil jeden z najvýznamnejších pedagógov - Ján Ámos Komenský a tu dnešnú, samozrejme už značne zmenenú. Tento historický model mesta v mierke 1 : 700, bude opäť z kombinovaného materiálu – z pieskovca a bronzu. A jeho vizuálnu podobu bude dotvárať aj textová informácia, dokonca aj v Braillovom písme. Hoci nám Covid 19 veľmi narušil plánovaný termín dokončenia, pevne verím, že bude osadený ešte tento rok.



Charakterové hlavy od Franza Xavera MESSERSCHMIDTA



V Bratislave nájdete niekoľko „charakterových hláv“. Nemyslia sa však politici alebo herci, ale sochárske plastiky. Vznikli v období medzi barokom a klasicizmom, a predsa pôsobia trochu ako moderné umenie. Vytvoril ich nemecko-rakúsky sochár Franz Xaver Messerschmidt (*1736 vo vtedy bavorskom Wiesensteigu; † 1783 v Prešporke, dnes Bratislava) v Zuckermantli, niekdajšej prešporskej osade pod Hradným vrchom. Dnes stoja na tomto mieste nové moderné budovy s bytmi, kancelármi, reštauráciami, barmi a obchodmi. Nájdete tu však námestie F. X. Messerschmidta, kde si repliky bronzových plastik môžete pozrieť.

V [príspevku Rádia Slovakia International](#) sa môžete dozvedieť viac o sochárovi a jeho tvorbe – redaktor Kay Zeisberg sa rozprával s kurátorkou a historičkou umenia Katarínou Kolbiarz Chmelinovou zo Slovenskej národnej galérie (príspevok je v nemčine).



Ak si neželáte zasielanie informácií, prosíme o krátku správu – ďakujeme.

Slovenský inštitút v Berlíne | Hildebrandstr. 25, 10785 Berlín | tel: +49 30 88926 230 | fax: +49 30 88926 222
www.mzv.sk/siberlin | www.facebook.com/institut.berlin | e-mail: institut@botschaft-slowakei.de