

EKONOMICKÁ INFORMÁCIA O TERITÓRIU

Čínska ľudová republika



[Všeobecné informácie o krajine](#)

2018

I. ZÁKLADNÁ CHARAKTERISTIKA HOSPODÁRSTVA

V roku 2018 sa Čína (ČĽR) rozvíjala v komplikovanom domácom a medzinárodnom prostredí. Súčasne sa sústredila na udržanie tempa rozvoja, pokračovanie reforiem a zachovanie stability. Ekonomický rast bol v roku 2018 síce stabilný, avšak nepredvídaný vývoj a ekonomická situácia v Číne a vo svete znížila hospodársky rast na 6,6% oproti 6,8% v roku 2017. Vychádzajúc zo záverov uznesení 19. Všečínskeho ľudového zhromaždenia a plenárnych zasadnutí 19. Ústredného výboru Komunistickej strany Číny vláda koordinovane naplňovala ciele 13. päťročného plánu sociálneho a ekonomického rozvoja s cieľom podpory celosvetového hospodárskeho, politického, kultúrneho, sociálneho a ekologického pokroku. Primerane sa zotavovala rentabilita štátnych podnikov (state-owned enterprises - SOEs), pokračovali reformy, krajina náležite reagovala na riziká a výzvy a formovala pozitívne sociálne očakávania.

Národné hospodárstvo ČĽR si v roku 2018 udržalo naďalej rast, pričom sa o 1 percentuálny bod prevýšili ročné očakávania identifikované vládou na úrovni 6,5%. Ročné HDP predstavovalo 90030,9 mld. CNY, teda rast 6,6% medziročne. Z toho primárny priemysel priniesol 6473,4 mld. CNY a rast 3,5%, sekundárny priemysel priniesol 36600,1 mld. CNY a rast o 5,8% a terciárny sektor priemyslu priniesol 46957,5 mld. CNY a ročný rast 7,6%. Prínos primárneho priemyslu bol 7,2% z celkového HDP, sekundárneho 40,7% a terciárneho 52,2 %. Po štvrtý rok za sebou dosiahla terciárna sféra podiel nad 50,0%.

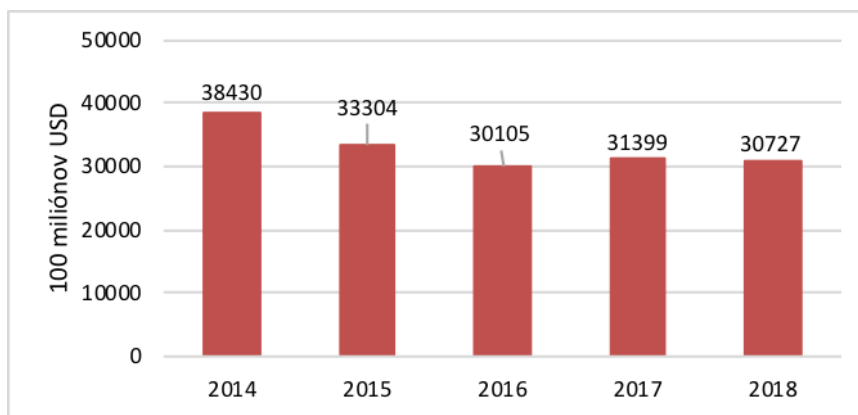
Čínska ekonomika posledných tridsať rokov rástla vysokým tempom a to aj počas ekonomickej krízy, kedy si Čína držala rast nad 9%. V výraznom spomalení dochádza od roku 2012, rast HDP v posledných rokoch bol nasledovný – v roku 2014 - 7,3% a následne bol rast nad 6%, v roku 2015 – 6,9%, v roku 2016 – 6,7%, v roku 2017 – 6,8% a **v roku 2018 - 6,6%. Rast HDP pre rok 2019 bol stanovený medzi 6,0% - 6,5%. Čína je stále najľudnatejšia krajina sveta s populáciou takmer 1,4 mld. obyvateľov.** V roku 2018 rast HDP na obyvateľa bol 9 377 USD. Nezamestnanosť v roku 2018 bola na úrovni 2,8%. V rebríčku konkurencieschopnosti Svetového ekonomického fóra obsadila Čína 28. pozíciu medzi 140 porovnávanými ekonomikami sveta, stupeň exportného rizika je niekoľko rokov 2/7.

Základné makroekonomické ukazovatele v rokoch 2014-2018, odhad 2019-2020

	2014	2015	2016	2017	2018	2019	2020
Rast HDP (%)	7,3	6,9	6,7	6,8	6,6	6,3	6,2
HDP (100 mil. CNY)	641 281	685 993	740 061	820 754	900 309	NA	NA
HDP/obyv. (USD)	7719	8 166	8 123	8 583	9 377	10 121	10 987
Miera inflácie (%)	2	1,4	2	1,5	2,4	2,5	2,6
Nezamestnanosť (%)	3,3	3,3	3,3	2,9	2,8	4	4
Bilancia bežného účtu (mld. USD)	277,4	304,2	196,4	162,5	151,9	130,4	101
Kurz CNY/USD	6,13	6,22	6,64	6,76	6,87	NA	NA
Kurz CNY/EUR	7,53	7,06	7,32	7,80	7,87	NA	NA
Populácia (mil. obyv.)	1367,8	1374,6	1382,7	1384,5	1399	1407,3	1415,6
Konkurencieschopnosť	28/144	28/140	28/138	27/137	28/140	NA	NA
Exportné riziko OECD	2/7	2/7	2/7	2/7	2/7	NA	NA

Na konci roka 2018 bola výška devízových rezerv 3 072,7 mld. USD, čo bol pokles o 67,2 mld. USD medziročne. Priemerný výmenný kurz za rok bol 6,6174 CNY za 1 USD, o 2% viac zhodnotený ako v roku 2017.

ČĽR devízové rezervy v rokoch 2014-2018



Zdroj: [National Bureau of Statistics](#)

Hlavné odvetvia hospodárstva

Priemysel a výstavba

Priemyselná výroba ČĽR rástla aj v roku 2018, celková pridaná hodnota sektora priemyselnej výroby bola 30 516 mld. CNY, čo predstavovalo 6,1% rast medziročne.

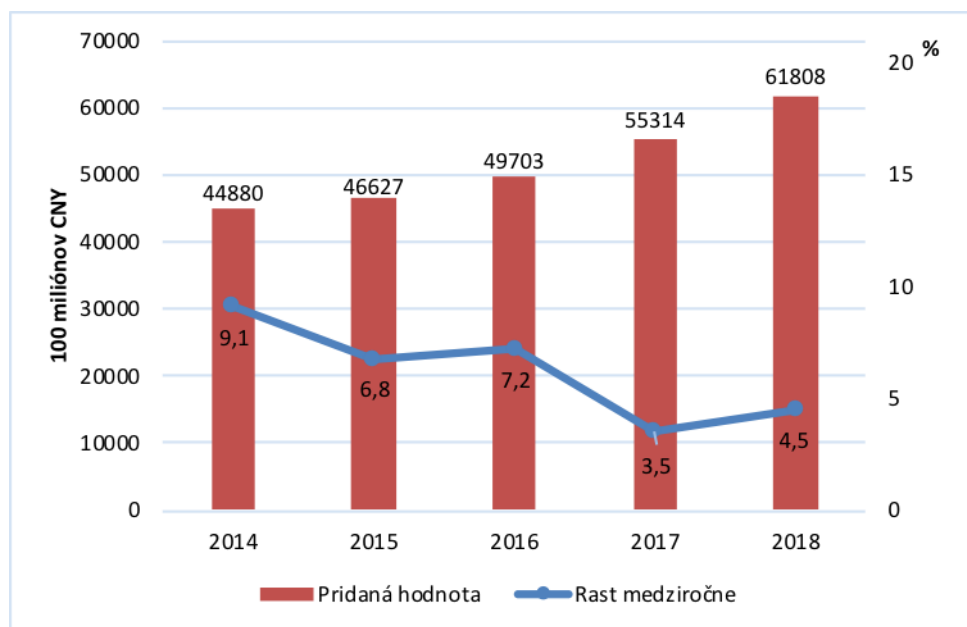
Hodnota veľkých podnikov vzrástla o 6,2%. Pridaná hodnota veľkých podnikov z hľadiska vlastníctva rástla nasledovne: štátom vlastnené podniky zaznamenali rast o 6,2%, akciové spoločnosti o 6,6%, podniky zahraničných investorov a investorov z Hongkongu, Macaa a z Taiwanu o 4,8% a súkromné podniky narástli o 6,2%. Z pohľadu sektorov, bankový priemysel priniesol rast o 2,3%, výrobný a spracovateľský priemysel o 6,5% a priemysel zabezpečujúci výrobu a rozvody elektriny, tepelnej elektriny, plynu a vody priniesli vzostup o 9,9% medziročne.

V roku 2018 bol rast pridanej hodnoty veľkých podnikov v sektore výroby potravín a poľnohospodárskej produkcie 5,9% medziročne, v textilnom priemysle to bolo 1,0%.

Koncom roka 2018 inštalovaný výkon elektrární bol 1 899,67 mil. kilowattov, čo predstavuje rast o 6,5% medziročne. Tepelné elektrárne vyprodukovali 1 143,67 mil. kilowattov, čo bol rast o 3%, vodné elektrárne vyprodukovali 352,26 mil. kW – nárast 2,5% a atómové elektrárne vyprodukovali 44,66 mil. kW – rast 24,7%. Sieť veterných elektrární vyprodukovala 184,26 mil. kW – rast 12,4% a sieť solárnych elektrární mala kapacitu 174,63 mil. kW, čo bol nárast o 33,9%.

Stavebné spoločnosti vyprodukovali pridanú hodnotu v roku 2018 v ČĽR za 6 180,8 mld. CNY, čo bol nárast 4,5% medziročne. Profit stavebných spoločností – generálnych a špecializovaných kontraktov predstavoval 810,4 mld. CNY – nárast o 8,2% z čoho štátom vlastnené spoločnosti mali profit 247 mld. CNY – rast medziročne 8,5%.

Pridaná hodnota v stavebníctve v rokoch 2014 – 2018



Zdroj: [National Bureau of Statistics](#)

Doprava

V roku 2018 dosiahla nákladná doprava 51,5 mld. ton – nárast o 7,1% medziročne, nákladové prúdenie bolo 20 545,2 mld. ton-kilometrov – zvýšenie o 4,1%. Objem nákladov, ktoré prešli cez prístavy bol 13,3 mld. ton – rast 2,7% medziročne z čoho náklady v rámci zahraničného obchodu tvorili 4,2 mld. ton – rast 2%. Kontajnerové dodávky v bežných prístavoch dosiahli 249,55 mil. štandardných kontajnerov – rast 5,2%.

Pošta

Celkový obrat poštových služieb dosiahol v roku 2018 hodnotu 1234,5 mld. CNY – rast o 26,4% medziročne. Obrat balíkových zásielok dosiahol 20 mil. a expresných zásielok 50,71 mld. Profit logistiky dosiahol 603,8 mld. CNY. Ku koncu roka 2018 bolo 1 748,35 mil. používateľov telefónov v Číne, z toho 1 566,10 mil. bolo užívateľov mobilných telefónov.

Cestovný ruch

V roku 2018 bolo registrovaných 5,54 mld. domácich turistov, čo predstavuje nárast o 10,8% medziročne. Tržby z domáceho cestovného ruchu dosiahli 5 127,8 mld. CNY – rast 12,3%. Počet turistov, ktorí navštívili ČĽR bol 141,20 mil., čo je nárast o 1,2% medziročne. Z toho cudzincov bolo 30,54 mil. – nárast o 4,7% a 110,66 mil. tvorili krajanovia z Hongkongu, Macaa a z Taiwanu – nárast o 0,3% medziročne. Z celkového počtu návštevníkov bolo jednodenných 62,90 mil. – nárast, čo predstavuje nárast o 3,6%. Príjmy z medzinárodného turizmu dosiahli 127,1 mld. USD – rast o 3%. Počet Číňanov, cestujúcich do zahraničia sa v roku 2018 vyšplhal na 161,99 mil. – rast o 13,5%. Z toho 155,02 mil. boli súkromné návštevy – medziročný nárast o 14,1% a 99,19 mil. navštívilo Hongkong, Macao a Taiwan, čo predstavuje nárast o 14%.

Členstvo v medzinárodných organizáciách a účasť v integračných procesoch

Čínska ľudová republika je členom: APEC, BRICS, FAO, G-20, G-5, G-77, ILO, IMF, OSN, UNESCO, UNHCR, UNIDO, Bezpečnostná rada OSN (stály člen), WHO, WTO a iných organizácií.

II. PODPORA OBCHODU A PODNIKANIA

Podnikateľská legislatíva

Čínske zákony upravujúce činnosť zahraničných firiem navrhuje štátny daňový úrad a predkladá ich Ústrednej vláde. Po prerokovaní vo vláde sú zákony predložené Národnému ľudovému zhromaždeniu na schválenie. Sprievodné predpisy a pokyny taktiež navrhuje štátny daňový úrad a predkladá ich vláde ku konečnému schváleniu. Daňové zákony obvykle vstupujú do platnosti dňom vyhlásenia a nemajú spätný účinok.

Napriek pozitívnemu trendu Čína naďalej rôznymi tarifnými i netarifnými obmedzeniami limituje a kontroluje zahranično-obchodné toky s niektorými výrobkami a komoditami. K netarifným prekážkam patria technické štandardy a normy, sanitárne a fyto-sanitárne opatrenia, balenie a označovanie tovaru. Vláda zvyšuje požiadavky na kvalitu a bezpečnosť dovážaných výrobkov a tým, ktoré nie sú predajné ani na trhu Európskej únie, je čoraz ťažšie uspieť na čínskom trhu.

Podrobné informácie o obchodnej politike čínskej vlády, obchodných bariérach, clách a tarifách, dovoznom a vývoznom režime, sektorových politikách sú uvedené v publikáciách WTO - Trade Policy Review, alebo na webstránkach:

https://www.wto.org/english/thewto_e/countries_e/china_e.htm#top.

<http://www.stats.gov.cn/english/>

Aktuálne obchodné prekážky, colné sadzby, netarifné opatrenia, administratívne procedúry pri vstupe tovaru do Číny môžete nájsť v databáze prevádzkovej Európskou komisiou madb.europa.eu/.

Daňový systém

V súčasnej dobe sú príjmy centrálnej vlády tvorené 6 základnými daňami: daň z pridanej hodnoty, spotrebná daň, daň z prírodných zdrojov, environmentálna daň, daň z nehnuteľností, a daň z príjmu.

Daň z pridanej hodnoty

V zásade existujú tri sadzby:

- 0% na výrobky už použité predajcom (obchodníci s použitým tovarom platia 2% DPH), poľnohospodárske výrobky vyrobené vlastnými silami a predané týmito výrobcami, antikoncepčné prípravky a zariadenia, knihy v antikvariátoch, výrobky a zariadenia dovezené vo forme bezplatnej ekonomickej pomoci od zahraničných vlád a medzinárodných organizácií, výrobky dovezené pre organizácie pre postihnutých s využitím iba pre handicapované osoby, prístroje a zariadenia pre vedecký výskum, experimenty a vzdelávanie, ďalej na spotrebný tovar nakúpený pre vlastnú potrebu, nakúpený tovar a služby použité v nezdaňovaných výrobkoch, pre kolektívne blaho alebo



individuálnu spotrebu, nadmerný odpad z nakúpeného tovaru alebo použitých služieb pri výrobe konečných výrobkov, nadmernú stratu nakúpeného tovaru či zdaniteľných služieb, dopravné náklady na vyššie uvedený tovar a predaj nezdaniteľného tovaru, na podniky pracujúce s recykláciou surovín a dovážajúce osivo, sadenice, či divoké zvieratá pre chov;

- 13 % na poľnohospodárske výrobky, vrátane hnojív, obilnín a jedlých olejov, vodné, topenie, chladenie, plyn, uhlie, knihy, noviny, časopisy, poľnohospodársku techniku;
- 17 % ropné produkty a ostatné položky vyššie neuvedené, hlavne predaný tovar (s výnimkou exportovaných) a spracovateľské, opravárenské a výmenné služby. Platitelia sú právnické osoby, čiže všeobecní platitelia DPH;
- s prevládajúcou výrobnou činnosťou, s ročnými tržbami nad 0,5 mil. CNY (cca. 75 tis. USD);
- zaoberajúci sa prevažne obchodom, s ročnými tržbami nad 0,8 mil. CNY (cca. 120 tis. USD). Malí platitelia DPH (sadzba činí 3 %);
- a produkujúci tovar alebo zdaniteľné služby (vrátane spracovania, opráv a výmeny) s ročnými zdaniteľnými príjmami do 500 tis. CNY (cca 75 tis. USD).

Daň z príjmu právnických osôb je definovaný ako čiastka, ktorá sa zvýši z hrubého príjmu za zdaňované obdobie po odrátaní nezdaniteľných príjmov, príjmov, ktoré sú vyňaté so zdanenia, daňovo uznateľných nákladov a strát v danom roku.

Od 1.1.2008 rozlišuje nový zákon dva typy spoločností:

Daňový rezident (tax-resident enterprise, TRE), tzn. spoločnosť, ktorá je založená v ČĽR spoločnosť sídli mimo Číny, ale sídlo (úrad, kancelária) svojho výkonného managementu má v ČĽR. Oba druhy spoločnosti podliehajú dani z príjmu vo výške 25%. Daňový rezident, ktorý nie je fyzicky prítomný v Číne, ale získava príjmy zo zdrojov v tejto krajine, podlieha dani z príjmu vo výške 20%

Daňový nerezident (non tax-resident enterprise, NTRE), tj. spoločnosť, ktorá je založená v zahraničí a sídlo (úrad, kancelária) svojho výkonného managementu má v zahraničí, ale získava príjmy zo svojej činnosti v ČĽR, či už je fyzicky prítomná v krajine alebo nie. Daňový nerezident je povinný uhradiť 25% daň z príjmu zo svojej činnosti v Číne, a to sa týka aj príjmov, ktoré sú spojené s fyzickou prítomnosťou v ČĽR, ale generované v zahraničí.

Daň z príjmu fyzických osôb je stanovená na základe výšky príjmu a pohybuje sa od 3% do 45%.

Živnostenská daň je vo výške 3-5 % (vo väčšine sektorov) až 20 % (zábavné služby).

Obchodná komora EÚ v Číne

Má pobočky po celej Číne, je dôležitým kontaktným bodom pre Slovenské subjekty. Členstvo v komore je spoplatnené. Má pobočky v mestách Tianjin, Shanghai, Nanjing, Shenyang, Guangzhou, Shenzhen, Chengdu a Chongqing. www.euccc.com.cn

China IPR SME helpdesk

Z iniciatívy Generálneho riaditeľstva pre podnikanie a priemysel Európskej komisie vznikla kancelária, ktorá malým a stredným podnikom EU poskytuje zadarmo informácie a radí, ako si ochraňovať a presadzovať práva na ochranu duševného vlastníctva v Číne. www.china-iprhelpdesk.eu

EU SME Centre

Informačné centrum na podporu malých a stredných podnikov z EÚ na čínskom trhu.
www.eusmecentre.org.cn

Verejné obstarávanie

Zadávanie štátnych zákaziek je vo väčšine prípadov netransparentné a z praxe zahraničných podnikov sa dajú doložiť prípady dokazujúce zjavné porušovanie pravidiel s odôvodneným podozrením na korupciu.

Štátne zákazky sú zadávané formou verejných súťaží. Tie bývajú s viacej či menej dostatočným predstihom publikované v čínskej dennej a odbornej tlači. Slovenskí záujemci môžu sledovať databázu China Tendering Corporation, ktorá sprehladňuje zoznam verejných zákaziek v Číne. V databáze však nie sú zahrnuté všetky tendre a prístup je spoplatnený- zdarma môžeme nahliadnuť len na veľmi základné informácie. Zároveň platí, že bez pomoci čínskeho partnera tendre slovenské firmy v Číne získať nemôžu.

III. INVESTÍCIE, ENERGETIKA, VEDA A VÝSKUM

Priame zahraničné investície

V rokoch 1985-1992 bola priemerná ročná hodnota PZI v ČĽR 3,9 mld. USD, v rokoch 1993-2000 už 38 mld. USD. V roku 2015 vzrástli PZI o 6,4% na 126,3 mld. USD (bez finančných investícií). PZI tvoria približne 7% celkových investícií v ČĽR.

Nová čínska vláda odmieta rast za každú cenu a z tohto dôvodu prijala rozhodnutie pre presadenie kľúčových reforiem, od ktorých sa bude odvíjať aj vzťah k zahraničným investorom po sektorovej, ale aj geografickej stránke. Provinčné vlády v regiónoch sú viac vyberavé a zároveň veľmi opatrné, pokiaľ ide o poškodzovanie životného prostredia. Existuje tiež tendencia požadovať po zahraničných investoroch „čisté“ prevádzky alebo presun energeticky náročnej výroby do vnútrozemia Číny. Vplyv na teritoriálnu a odvetvovú štruktúru majú rastúce náklady na mzdy a rozvoj západných provincií, ktorý „drží“ časť migrujúcej pracovnej sily mimo východnej provincie. Podľa odhadov medzinárodných organizácií sa Čína bude v nasledujúcich rokoch stretávať s vážnym nedostatkom ekonomicky aktívneho obyvateľstva- do roku 2030 až 140 mil. Novým fenoménom sú taktiež sociálne nepokoje a nové požiadavky na sociálne aspekty zamestnávania pracovníkov, vrátane prepúšťania.

Číne sa pritom podarilo do krajiny prilákať aj nepriame investície, ktoré vzrástli o 21% v roku 2018, zatiaľ čo odliv priamych zahraničných investícií sa znížil v dôsledku prísnejších kontrol.

Celková hodnota priamych zahraničných investícií (okrem bankovníctva, cenných papierov a poistenia) a miery rastu v roku 2018

Sektor	Priame zahraničné investície (100 mil. USD)	Nárast oproti roku 2017 (%)
Celkovo	1205	0,3
Z toho:		
Poľnohospodárstvo, lesníctvo, živočíšna výroba a rybolov	18	-20,3
baníctvo	92	11,3



	výrobné	188	-1,6
	Výroba a dodávka elektriny, tepla, plynu a vody	32	-0,9
	stavba	74	0,8
	Veľkoobchodné a maloobchodné obchody	106	-57,5
	Doprava, skladovanie a poštovné	58	92,7
	Prenos informácií, softwaru a informačných technológií	68	-33,7
	Nehnuteľnosti	40	82
	Prenájom a podnikateľské služby	446	27,6

Zdroj: [National Bureau of Statistics](#)

V roku 2018 dosiahli obchodné príjmy prostredníctvom zmluvných zahraničných inžinierskych projektov 1 118,6 mld. CNY alebo 169 mld. USD, čo predstavuje nárast o 0,3% medziročne. Konkrétne, dosiahnuté obchodné príjmy z krajín Iniciatívy pásu a cesty predstavovali 89,3 mld. USD, čo predstavuje nárast o 4,4%, čo predstavuje 52,8% dosiahnutých príjmov z podnikania prostredníctvom zmluvných zahraničných inžinierskych projektov. Počet pracovných síl vyslaných do zahraničia cez zahraničné pracovné zmluvy bol 490 tis.

Podmienky vstupu zahraničného kapitálu (obmedzenia pre investorov)

Čína má aj naďalej záujem o zahraničné investície, avšak len do vybraných oblastí, ktoré pomôžu miestnej ekonomike. K zatraktívneniu Číny za súčasného klesajúceho trendu má prispieť súčasná revízia zákonov týkajúcich sa zahraničných investorov (a návrh tzv. Foreign Investment Law), ale aj reformné kroky vedúce k plnej zmeniteľnosti CNY a tržným úrokovým mieram. V neposlednom rade taktiež neutíchajú ani prísluby čínskej vládnej garnitúry, že tržné princípy budú mať rozhodujúcu rolu v čínskej ekonomike v budúcnosti.

Nový zákon o zahraničných investíciách bol schválených Všečínskym zhromaždením ľudových zástupcov 15. marca 2019 a vstúpi do platnosti 1. januára 2020. Pôvodný návrh z roku 2015 bol zredukovaný zo 170 článkov na 42 v šiestich kapitolách. FIL od 1. januára 2020 nahradí tri zákony, ktoré upravujú zahraničné investície v Číne a to: 1. Law on Sino-Foreign Equity Joint Ventures; 2. Law on Sino-foreign Cooperative Joint Ventures a 3. Law on Wholly Foreign-Owned Enterprises. Ďalšiu reguláciu k novému FIL bude postupne vydávať Štátna rada ČĽR.

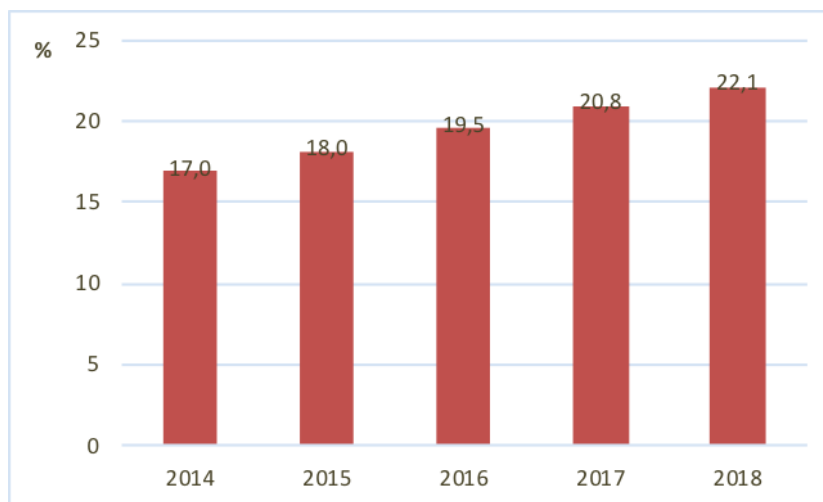
Vybrané čínske investície na Slovensku

Podľa údajov Národnej banky Slovenska boli čínske investície na Slovensku v roku 2017 silnejšie v porovnaní s rokom 2016. V roku 2017 hodnota investícií dosiahla výšky 45 956 tis. EUR, zatiaľ čo v roku 2016 sa výška investícií pohybovala na úrovni 25 373 tis. EUR. Oproti krajinám Vyšehradskej štvorky je na Slovensku najmenej investícií z Číny.

Energetická politika krajiny

Odhaduje sa, že celková spotreba energie v roku 2018 dosiahla 4,64 mld. ton bežného ekvivalentu uhlia, čo predstavuje nárast o 3,3% v porovnaní s rokom 2017. Spotreba uhlia sa zvýšila o 1%; ropy o 6,5%; zemného plynu o 17,7%; a elektrickej energie o 8,5%. Spotreba uhlia predstavovala 59% celkovej spotreby energie, čo je o 1,4 percentuálneho bodu menej ako v roku 2017, zatiaľ čo spotreba čistej energie, ako je zemného plynu, vodnej energie, jadrovej energie a veternej energie predstavovali 22,1%, čo je nárast o 1,3 percentuálneho bodu. Komplexná spotreba energie na jednotku hydroxidu sodného kľúčových energeticky náročných priemyselných podnikov klesla o 0,5%, na tonu cementu klesla o 0,7%, na tonu ocele klesla o 3,3% a na tonu surovej medi klesla o 4,7%. Štandardná spotreba uhlia na kilowatt hodinu výroby tepelnej energie sa znížila o 0,7%. Emisie oxidu uhličitého na 10 000 CNY HDP sa znížili o 4%.

Podiel čistej spotreby energie na celkovej spotrebe energie v rokoch 2014- 2018



Zdroj: [National Bureau of Statistics](#)

Potenciál rozvoja bilaterálnej (multilaterálnej) spolupráce

ČĽR pre Slovenskú republiku predstavuje jednu z najslubnejších ekonomík pre uplatnenie slovenských energetických firiem v zahraničí. Provincie bohaté na plyn (severozápad krajiny) predstavujú príležitosti pre budovanie kogeneračných jednotiek KVET. Ďalší rozvoj jadrovej energetiky v ČĽR a SR predstavuje príležitosti pre spoluprácu vo všetkých častiach jadrového cyklu. Veľký potenciál má aj spoločná účasť na energetických projektoch v tretích krajinách.

Veda, výskum a vývoj, inovácie

V roku 2018 bolo na postgraduálne štúdiá zapísaných celkovo 2,731 mil. študentov z toho 858 tis. nových študentov a 604 tis. absolventov. Základné terciárne vzdelanie navštevovalo 28,310 mil. študentov s 7,910 mil. novými študentami a 7,533 mil. absolventami. Stredné odborné školy mali 15,552 miliónov študentov, z toho nových bolo 5,570 mil. a 4,873 mil. bolo absolventov. Vyššie stredné školy mali 23,754 mil. študentov, z čoho 7,927 mil. bolo nových a 7,792 mil. absolventov. Nižšie stredné školy mali 46,526 mil. študentov, z toho 16,026 mil. bolo nových a 13,678 mil. bolo absolventov. Základné vzdelanie absolvovalo v roku 2018 celkom 103,393 mil. žiakov, z toho nových bolo 18,673 mil. a absolventov 16,165 mil. Špeciálne školy navštevovalo 666 tis. študentov z toho 124 tis. nových a 81 tis. absolventov. V škôlkach bolo zapísaných 46,564 mil. detí.

Výdavky na vedu a výskum v roku 2018 dosiahli 1 965,7 mld. CNY, čo bol medziročný nárast o 11,6%, čo predstavovalo 2,18% HDP. Z predmetnej čiastky bolo 111,8 mld. CNY vyhradených na základné výskumné programy.

Celkom bolo do vedy a výskumu zaradených 1 052 projektov. Ku koncu roka 2018 mala ČĽR celkovo 501 kľúčových štátnych laboratórií, 132 národných inžinierskych výskumných centier, 217 národných inžinierskych laboratórií a 1 480 podnikových technických centier.

Rok 2018 bol opäť mimoriadne úspešný aj v oblasti výskumu vesmíru. ČĽR v roku 2018 vyslala na obežnú dráhu 38 satelitov. Prvýkrát v histórii ľudstva sonda Chang'e- 4 urobila úspešné pristátie na vzdialenejšej strane Mesiaca a prenášala dáta späť na zem cez relový satelit. V roku 2018 bol dokončený základný systém pre Beidou- 3, poskytujúci globálne služby. Experiment satelitov slúžiacich pre elektromagnetické seizmické monitorovanie medzi Čínou a Talianskom, ako aj čínsko- francúzsky oceánografický satelit pod čínsko-francúzskou spoluprácou boli úspešne spustené. Druhá lietadlová loď začala svoju námornú skúšku, domestikované obojživelné nad teritoriálnymi vodami a **do prevádzky v roku 2018 bol uvedený most spájajúci Hongkong s Zhuhaiom a Macaom.**

Národný fond pre transfer technológií a komercializáciu vytvoril 21 subfondov v hodnote 31,3 mld. CNY. Prijatých bolo 4 323 tis. domácich a zahraničných patentov, z toho zaregistrovaných 2,447 tis. Počet prijatých patentov PCT bol 55 tisíc. Ku koncu roka 2018 bolo celkom platných 8,381 mil. patentov, z toho 1,602 tis. domácich. Počet patentov na 10 tis. obyvateľov dosiahol celkom 11,5. Bolo podpísaných 412 tis. kontraktov na transfer technológií v celkovej hodnote 1 769,7 mld. CNY, nárast 31,8%.

IV. ZAHRANIČNÝ OBCHOD

Dovozný a vývozný režim, obchodná prax

Napriek pozitívnemu trendu Čína naďalej rôznymi tarifnými i netarifnými obmedzeniami limituje a kontroluje zahranično-obchodné toky s niektorými výrobkami a komoditami. K netarifným prekážkam patria technické štandardy a normy, sanitárne a fytosanitárne opatrenia, balenie a označovanie tovaru. Vláda zvyšuje požiadavky na kvalitu a bezpečnosť dovážaných výrobkov a tým, ktoré nie sú predajné ani na trhu Európskej únie, je čoraz ťažšie uspieť na čínskom trhu.

S určitými komoditami, ktoré zabezpečujú stabilnú domácu ponuku a ceny majú oprávnenie obchodovať len štátne obchodné podniky. Patrí sem bavlna, ryža, obilie, cukor, tabak, ropa. Väčšina štátom obchodovaných produktov spadá tiež pod tarifné kvóty. Čína zakazuje dovoz, ktorý by mohol ohroziť verejný záujem, ochranu životného prostredia, zdravia obyvateľstva alebo nie je v súlade s medzinárodnými záväzkami. Medzi niektoré položky napríklad patrí elektronický odpad, staré šatstvo, použité automobily a strojné časti.

Vývozný režim je stále charakterizovaný rôznymi obmedzeniami, hlavne zákazmi, vývoznými licenciami a kvótami. Obmedzenia sa upravujú podľa nových zmien na medzinárodnom trhu, pri väčšej potrebe vlády chrániť domáce surovinové zdroje a pod.

Clá

V colnom sadzobníku sú rozdelené clá do dvoch základných skupín – na clá všeobecné a na clá preferenčné pre štáty, ktorým Čína udelila doložku najvyšších výhod. Na výrobky dovážané do Číny zo Slovenska sa vzťahujú preferenčné clá. Prehľad colných sadzieb je dostupný na www.customs.gov.cn. Podrobné informácie týkajúce sa obchodných prekážok pri exporte do Číny, vrátane ciel a netarifných obmedzení, možno nájsť v databáze **Market**

Access zriadenej Európskou komisiou <http://madb.europa.eu>. Prehľad colných sadziieb je dostupný aj na webstránke čínskej colnej správy www.customs.gov.cn.

Licencie

Čína má tri kategórie dovozov – regulované, neregulované a zakázané. Na regulovaný tovar vláda aplikuje neautomatické dovozné licencie, žiadateľ musí najprv požiadať o dovozné povolenie a až po jeho získaní vydá Ministerstvo obchodu dovoznú licenciu. V režime automatických dovozných licencií sú zaradené výrobky, ktoré nepatria do kategórie dovozných obmedzení, kde však štát vykonáva monitorovanie dovozu. Patria sem najmä poľnohospodárske produkty, rudy, automobilové komponenty, chemické hnojivá, strojárské výrobky, uhlie. Zoznam tovarov podliehajúcich dovozným licenciám je publikovaný každoročne v „*Catalogue of Import Goods Subject to Licensing*“, ktorý vydáva Ministerstvo obchodu ČĽR s colnou správou.

Základná štatistika zahraničného obchodu

Zahraničný obchod Číny sa v roku 2018 značne rozšíril. V roku 2018 vzrástol čínsky vývoz (9,9%), ako aj dovoz (15,8%) pri pretrvávajúcom, hoci nižšom obchodnom prebytku vo výške 351,76 mld. USD. Aj napriek istému spomaleniu obchodných vzťahov vo 4. štvrťroku medzi Čínou a USA, tovarová výmena a export vzrástli z 9,1% v roku 2018, teda o 7,1 percentuálnych bodov menej než rast importu. Celková hodnota dovozu a vývozu služieb v roku 2018 predstavovala 5 240,2 mld. CNY, čo predstavuje nárast o 11,5%. Vývozná hodnota služieb bola 1 765,8 mld. CNY, čo predstavuje nárast o 14,6%. Dovozná hodnota služieb bola 3 474,4 mld. CNY, čo predstavuje nárast o 10%. Deficit služieb (vývoz mínus dovoz) bol 1 708,6 mld. CNY.

Zahraničný obchod Číny v rokoch 2014 - 2018 (mld. USD)

	2014	2015	2016	2017	2018
Export	2 342,75	2 276,57	2 097,44	2 263,49	2 487,4
Import	1 960,29	1 682,70	1 587,48	1 840,98	2 135,64
Celkom	4 303,04	3 958,64	3 684,93	4 104,47	4 623,04
Saldo	382,46	594,5	509,9	422,51	351,76

Zdroj:

<http://english.mofcom.gov.cn/article/statistic/BriefStatistics/201903/20190302842809.shtml>

Tovarová štruktúra zahraničného obchodu v členení vývoz/dovoz

Hlavné vývozné položky Číny v roku 2018 tvorili strojárstvo a elektrické produkty. Nasledovali technológie a poľnohospodárske produkty.

Hlavné vývozné komodity v roku 2018

Položka	Jednotka	Objem	Nárast oproti roku 2017 (%)	Hodnota (100 mil. CNY)	Nárast oproti roku 2017 (%)
Valcovaná oceľ	10000 ton	6934	-8,1	3984	7,7
Textilné priadze a textilné výrobky	----	—	—	7851	5,1
Odevy a odevné doplnky	----	—	—	10413	-2,3
Obuv	10000 ton	448	-0,4	3095	-5,4
Nábytok a súčasti	----	—	—	3544	4,8



Stroje a súčasti na automatické spracovanie údajov	10000 sád	147296	-4,4	11355	6,0
Mobilné telefóny a automobilné telefóny	10000 sád	111918	-7,8	9343	9,8
Kontajnery	10000 ks	340	13,5	685	20,9
Displeje z tekutých kryštálov	10000 ks	175810	-9,3	1527	-12,5
Motorové vozidlá	10000 sád	115	11,3	972	8,3

Zdroj: [National Bureau of Statistics](#)

Hlavné dovozné komodity v roku 2018

Položka	Jednotka	Objem	Nárast oproti roku 2017 (%)	Hodnota (100 mil. CNY)	Nárast oproti roku 2017 (%)
Obilniny a obilná múka	10000 ton	2047	-20,0	385	-12,4
Sója	10000 ton	8803	-7,9	2502	-6,9
Jedlý rastlinný olej	10000 ton	629	9,0	313	2,0
Železná ruda a koncentrát	10000 ton	106447	-1,0	4984	-4,0
Uhlie (vrátane lignitu)	10000 ton	28123	3,9	1613	4,9
Surový olej	10000 ton	46190	10,1	15882	43,1
Rafinované ropné produkty	10000 ton	3348	13,0	1333	36,6
Plasty v primárnych formách	10000 ton	3284	14,5	3718	13,2
Papierová buničina	10000 ton	2479	4,5	1300	25,1
Valcovaná oceľ	10000 ton	1317	-1,0	1083	5,5
Surová meď a jej zliatiny	10000 ton	530	12,9	2469	16,5
Integrované obvody	100 mil. ks	4176	10,8	20584	16,9
Motorové vozidlá	10000 sád	113	-8,5	3331	-2,7

Zdroj: [National Bureau of Statistics](#)

Teritoriálna štruktúra zahraničného obchodu vývoz/dovoz

V roku 2018 boli hlavným vývozným trhom pre Čínu USA, kam putovalo 19,2% čínskeho exportu. Nasledovali Hongkong, Japonsko, ASEAN a krajiny EÚ. Hlavným dovozcom do Číny bola v roku 2018 EÚ. V priebehu roka 2018 sa vzťahy medzi USA a Čínou vyhrotili v dôsledku zavádzania recipročných dovozných obmedzení a cieľ na obidvoch stranách.

V roku 2018 vzrástol čínsky vývoz do EÚ na 19,9%, Japonsko 3,8%, USA 13,5%. Najviac vzrástol čínsky vývoz do Brazílie (+12,9%).

Dovoz a vývoz tovaru podľa hlavných krajín a regiónov a tempo rastu v roku 2018

Krajina / Región	Vývoz (100 mil. CNY)	Nárast oproti roku 2017 (%)	Celkový podiel (%)	Dovoz (100 mil. CNY)	Nárast oproti roku 2017 (%)	Celkový podiel (%)
Európska únia	26974	7,0	16,4	18067	9,2	12,8
USA	31603	8,6	19,2	10195	-2,3	7,2
ASEAN	21066	11,3	12,8	17722	11,0	12,6
Japonsko	9709	4,4	5,9	11906	6,2	8,5
Hongkong, Čína	19966	5,7	12,2	564	13,8	0,4
Kórejská republika	7174	3,1	4,4	13495	12,3	9,6
Taiwan, Čína	3212	7,9	2,0	11714	11,0	8,3
Brazília	2214	12,9	1,3	5119	28,2	3,6
India	5054	9,5	3,1	1242	12,2	0,9
Rusko	3167	9,1	1,9	3909	39,4	2,8
Južná Afrika	1072	6,9	0,7	1799	8,9	1,3

Zdroj: [National Bureau of Statistics](#)

Vývoj zahraničného obchodu so SR za posledných päť rokov (vývoz/dovoz)

V rokoch 2017 a 2018 bola Čína najväčším obchodným partnerom SK v Ázii a zároveň ôsmym najväčším obchodným partnerom SR celkovo. Bilaterálny obchod dosiahol v roku 2017 hodnotu 6,43 miliardy EUR a v roku 2018 hodnotu 5,87 miliardy EUR.

Hospodárske vzťahy Slovenska a Číny sa sústreďujú hlavne na vzájomný obchod, kde predstavuje Čína jedného z najdôležitejších partnerov, s ktorým Slovensko pravidelne zaznamenáva záporné saldo v zahranično-obchodnej bilancii. Slovenský export v roku 2018 dosiahol hodnotu 1 363 mld. EUR, pričom dovoz z Číny v roku 2018 dosiahol 4 508 mld. EUR a schodok ZO bol 3 145 mld. eur.

Vývoj zahraničného obchodu SR a Číny v rokoch 2014 - 2018 (v mil. EUR)

	2014	2015	2016	2017	2018
Export	1 375	1 019	1 141	1 222	1 363
Import	4 895	5 429	5 568	5 208	4 508
Obrat	6 270	6 449	6 709	6 430	5871
Saldo	-3 520	-4 410	-4 426	-3 985	-3 145

Zdroj: Štatistický úrad Slovenskej republiky

Zo strednodobého hľadiska bilaterálny obchod rastie predovšetkým z dôvodu rastúceho čínskeho exportu do SR. V rokoch 2017 a 2018 z dôvodu poklesu čínskeho exportu do SR vykázal bilaterálny obchod pokles. Fenomén relatívne vysokého čínskeho exportu má

niekoľko pozitívnych postranných následkov pre SR ako import súčiastok v odvetví elektroniky z Číny, ich následná inštalácia do finálnych výrobkov a re-export. Negatívne následky sú vážnejšie a prevažujú. Spočívajú v obchodnom deficite na slovenskej strane, ktorý v roku 2018 dosiahol hodnotu 3,14 miliardy EUR. Z perspektívy posledných štyroch rokov slovenský export do Číny rastie po predchádzajúcom prudkom poklese v rokoch 2014 a 2015.

Podiel slovenského vývozu do Číny predstavuje iba niečo cez 1,5% z celkového exportu SR. SR má záujem o väčšiu vyváženosť vzájomného obchodu, keďže viac ako 70% slovenského vývozu do Číny tvoria automobily, ktoré však majú nastavené svoje vlastné exportné kanály v rámci nadnárodných korporácií. Celkovo takmer 90% slovenského exportu spadá do automobilového priemyslu a odvetvia elektroniky, vyrobeného nadnárodnými spoločnosťami. SR má veľkú potrebu zmeniť komoditnú štruktúru vzájomného obchodu vo forme nárastu slovenského exportu. Jedným z možných riešení by mohla byť podpora malých a stredných firiem, ktoré majú potenciál diverzifikovať tento bilaterálny obchodný vzťah.

Najväčší zahraničnoobchodní partneri SR za rok 2018 (v mil. EUR)

		DOVOZ	VÝVOZ	OBRAT
1	Nemecko	13 693	17 716	31 409
2	Česko	7922	9461	17 383
3	Poľsko	4236	6046	10 282
4	Maďarsko	3665	4423	8088
5	Francúzsko	2364	5037	7401
6	Taliansko	2599	4570	7169
7	Rakúsko	2348	4540	6888
8	Čína	4507	1363	5871

Zdroj: Štatistický úrad Slovenskej republiky

Celkový dovoz SR za rok 2018

	Krajina	Objem (mil. EUR)	Podiel (%)
1.	Nemecko	13693	17,7
2.	Česká republika	7922	10,2
3.	Čína	4507	5,8
4.	Kórejská republika	4438	5,7
5.	Poľsko	4236	5,5
6.	Maďarsko	3665	4,7
7.	Ruská federácia	4060	5,3
8.	Taliansko	2599	3,4
9.	Francúzsko	2364	3,1
10.	Rakúsko	2348	3,0
11.	Spojené kráľovstvo	1489	1,9
12.	Španielsko	1179	1,5
13.	Holandsko	1098	1,4
14.	Rumunsko	1112	1,4
15.	Spojené štáty americké	730	0,9

Zdroj: Štatistický úrad Slovenskej republiky



Dovoz SR v rámci Ázie

	Krajina	Objem (mil. EUR)	Podiel (%)
1.	Čína	4507	5,8
2.	Kórejská republika	4438	5,7
3.	Malajzia	272	0,4
4.	Taiwan	451	0,6
5.	India	441	0,6

Zdroj: Štatistický úrad Slovenskej republiky

Celkový vývoz SR za rok 2018

	Krajina	Objem (mil. EUR)	Podiel (%)
1.	Nemecko	17716	22,2
2.	Česká republika	9461	11,9
3.	Poľsko	6046	7,6
4.	Francúzsko	5037	6,3
5.	Spojené kráľovstvo	4166	5,2
6.	Taliansko	4570	5,7
7.	Maďarsko	4423	5,5
8.	Rakúsko	4540	5,7
9.	Španielsko	2259	2,8
10.	Spojené štáty americké	2628	3,3
11.	Holandsko	1743	2,2
12.	Rumunsko	2000	2,5
13.	Ruská federácia	1511	1,9
14.	Čína	1363	1,7
15.	Švajčiarsko	1204	1,5

Zdroj: Štatistický úrad Slovenskej republiky

Vývoz SR v rámci Ázie

	Krajina	Objem (mil. EUR)	Podiel (%)
1.	Čína	1363	1,7
2.	Kórejská republika	99	0,1
3.	India	72	0,1
4.	Taiwan	38	0
5.	Malajzia	17	0

Zdroj: Štatistický úrad SR

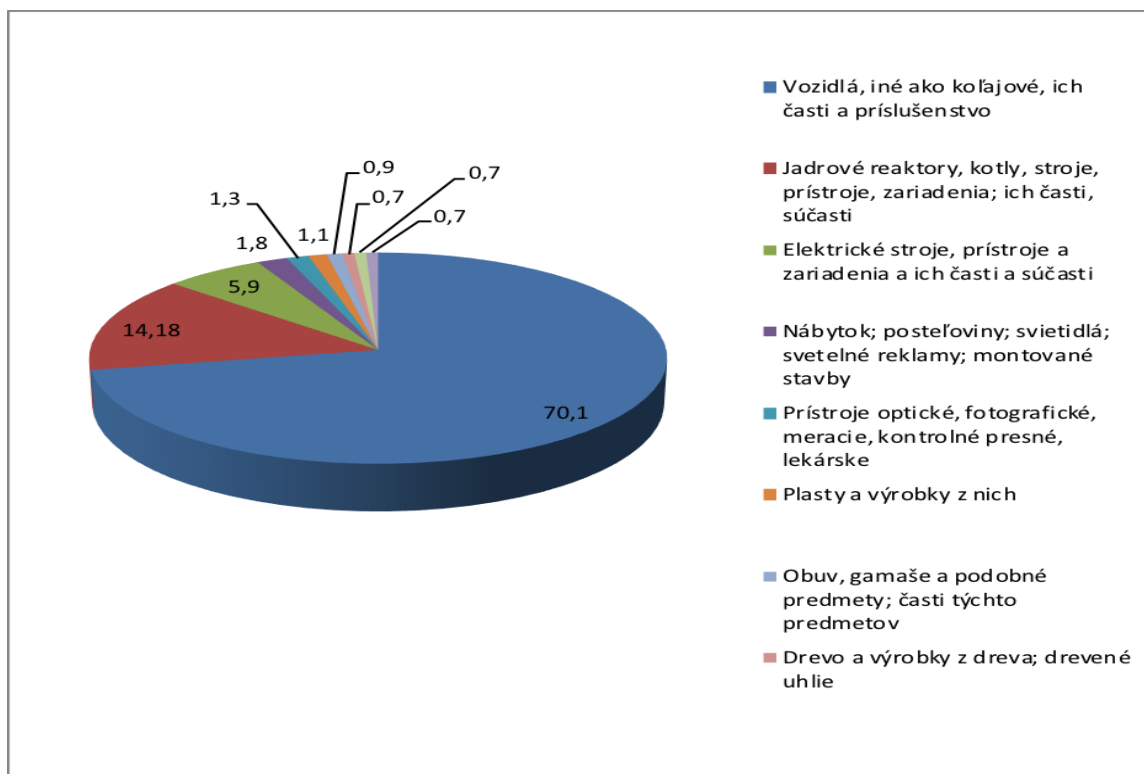
Hlavné položky vývozu zo SR do Číny v roku 2018:

- vozidlá, iné ako kolajové (70,1%);
- jadrové reaktory (14,18%);
- elektrické stroje a prístroje (5,9%);
- nábytok (1,8%),
- prístroje optické a fotografické (1,3%);
- plasty a výrobky z nich (1,1%);
- obuv, gamaše (0,9%)
- rôzne predmety zo základných kovov (0,7%);



- hračky, hry a športové potreby (0,7%); a
- predmety zo železa alebo z ocele (0,7%)

Tovarová štruktúra vývozu slovenských produktov do Číny v roku 2018

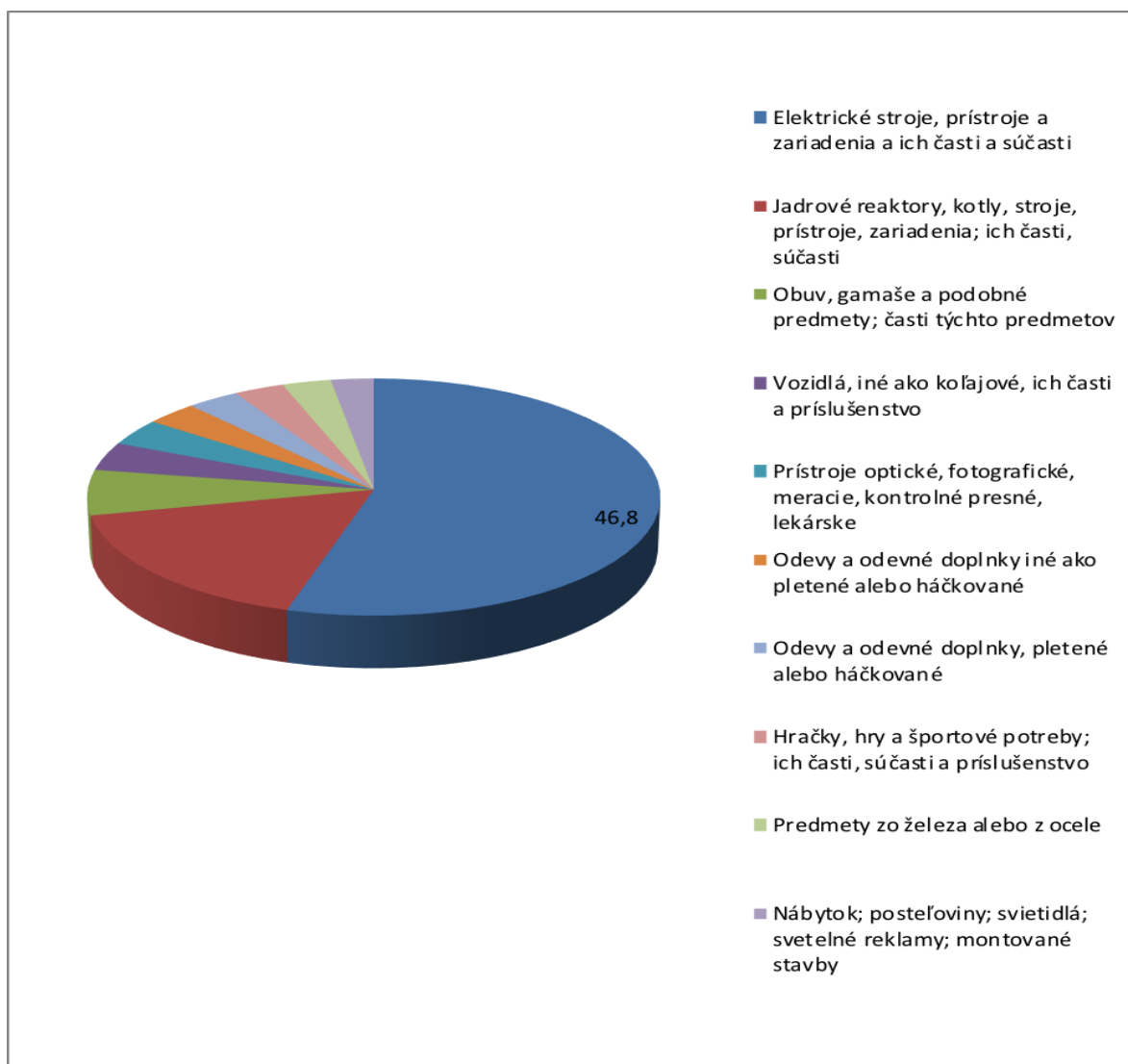


Zdroj: Štatistický úrad SR

Hlavné položky dovozu SR z Číny v roku 2018:

- elektrické stroje a prístroje (46,8%);
- jadrové reaktory (14,5%);
- obuv, gamaše (5,3%);
- vozidlá, iné ako koľajové (3,3%);
- prístroje optické a fotografické (3,1%);
- odevy iné ako pletené alebo háčkované (2,7%);
- odevy pletené alebo háčkované (2,7%);
- hračky, hry a športové potreby (2,6%);
- predmety zo železa alebo z ocele (2,5%); a
- nábytok (2,2%)

Tovarová štruktúra dovozu čínskych produktov do SR v roku 2018



Zdroj: Štatistický úrad SR

V. MARKETINGOVÁ STRATÉGIA

Obchodné zvyklosti v teritóriu

Nadviazanie osobného kontaktu je v Číne najdôležitejším predpokladom k ďalšiemu rozvoju obchodnej spolupráce. Číňania sa snažia udržiavať so svojimi obchodnými partnermi osobné vzťahy. Budovanie kontaktov (guanxi) je pre úspešný biznis základom, rovnako aj trpezlivosť, húževnatosť, systematický prístup a flexibilita. Pre dosiahnutie úspechu má veľký význam poznanie miestnej mentality, spôsobu myslenia partnerov, ich zvyky a obyčaje. Dobré vzťahy vedia eliminovať vzniknuté problémy a vyriešiť často neriešiteľné záležitosti medzi zahraničnou firmou a čínskym prostredím.

Čínski vysokí predstavitelia a manažéri uvažujú strategicky a koncepčne, na niekoľko rokov dopredu. Ak generalizujeme, tak pri rokovaní sú trpezliví, psychicky odolní, slušní a skromní. U týchto ľudí je často veľmi slabá znalosť angličtiny, preto sa treba pripraviť na

jednanie dôsledne a mať so sebou skúseného tlmočníka. Odporúča sa priniesť na cestu do Číny vizitky aj s čínskym prekladom, tituly sa nepoužívajú, dôležitejšie je postavenie. Vizitky sa podávajú obidvomi rukami.

Podnikanie v Číne je pre mnohé firmy výzva a v súčasnosti už nevyhnutnosť. Treba si však zložiť ružové okuliare a byť realista s veľkou dávkou optimizmu. Základné informácie o podnikaní v Číne a rady pre exportérov z oblasti obchodných bariér, obchodných rokovaní, obchodných zmlúv, riešenia sporov, ochrany duševného vlastníctva, podvodných obchodov, foriem exportu do Číny, veľtrhov a výstav sa nachádza na webstránke Generálneho konzulátu SR v Šanghaji www.mzv.sk/cgshanghai.

Riziko na čínskom trhu začína už voľbou partnera. Preverenie si bonity kupujúceho je na prvom mieste, tieto služby poskytujú kreditné agentúry. V každom prípade sa odporúča uzatvoriť s čínskym partnerom písomnú obchodnú zmluvu. Bez tohto dokumentu je veľmi ťažké až nemožné podniknúť akékoľvek kroky ohľadne reklamácie nekvality, množstva alebo iného nepĺnenia kontraktu. Počas obchodných stretnutí je vhodné zapisovať záznamy z rokovaní a na záver spoločne s čínskou stranou sumarizovať dohodnuté body a načasovať ďalšie kroky.

Veľmi cenné informácie o bariérach a príležitostiach na čínskom trhu, vrátane sektorových analýz, možno nájsť v ročenke *European Business in China Position Paper*, vydávanej Obchodnou komorou EÚ v Číne <http://www.europeanchamber.com.cn/en/publications-position-paper>.

Dôležité rady najmä pre začínajúcich exportérov z radov malých a stredných firiem sú uvedené v sérii publikácií *Ste pripravený na Čínu?*, ktorú vydalo EU SME CENTRE, tieto diagnostické nástroje sú na <http://www.eusmecentre.org.cn/content/eu-sme-centre-launches-diagnostic-kit-make-smes-lifes-easier>.

Existuje závažná diferencia v aplikovaní a výklade požiadaviek na rôznych úrovniach, napr. medzi centrálnou vládou a provinciou, medzi samotnými provinciami a miestnymi colnými a daňovými úradmi. Rozhodnutia týchto úradov bývajú niekedy diskriminačné voči zahraničným firmám. V Číne treba počítať s korupciou, byrokraciou, rôznym uplatňovaním práva a nedostatkom právnej ochrany pre investora a majiteľa práv duševného vlastníctva.

Vyhodnotenie odbytových možností SR

Komodity vhodné pre slovenský export:

- cestné motorové vozidlá
- komponenty pre motorové vozidlá, vrátane špeciálnych vozidiel
- strojárne výrobky a zariadenia (najmä robotické komponenty, prevodovky, čerpadlá, ložiská, motorové časti, jednoúčelové stroje, obrábacie stroje, potravinárske linky)
- elektrické zariadenia a prístroje
- špeciálne stavebné materiály
- technológie pre znižovanie energetickej náročnosti
- technológie na ochranu životného prostredia
- služby (softvérové technológie, architektonické služby, finančné poradenstvo, konzultačné inžinierske služby)
- luxusný tovar (kvalitné značkové destiláty a víno, krištáľ, šperky)

Čínska vláda významne podporuje nákup vyspelých technológií zo zahraničia do rôznych oblastí hospodárskeho života, vedy a výskumu. Inovatívne slovenské firmy a inštitúcie, ktoré sa venujú aplikovanému výskumu majú veľké šance na úspešné pôsobenie na čínskom trhu. Medzi podporované sektory patria biotechnológie, nanotechnológie a nové materiály.

Čínske univerzity a vedecko-výskumné ústavy prejavujú vysoký záujem o spoluprácu so zahraničnými inštitúciami. Či už vo forme spoločne riešených projektov, výmenných pracovných návštev alebo študijných pobytov.

Marketingová stratégia pri vývoze do teritória

Malé a stredné firmy, ktoré chcú začať podnikáť v Číne, musia ponúkať predovšetkým konkurenčný výrobok, už vo fáze prieskumu trhu musia počítať s finančnými nákladmi a nákladmi na cestovné, výskum trhu a marketing, výberom vhodných pracovníkov.

Najefektívnejšia forma exportu do Číny je priama forma cez založenie vlastnej obchodnej spoločnosti v Číne alebo v prvej fáze len reprezentačnej kancelárie. Keďže je táto stratégia pomerne finančne nákladná, často sa obchody realizujú prostredníctvom obchodných zástupcov. Veľkú pozornosť však treba venovať výberu čínskych pracovníkov. Prevažuje u nich nízka lojalita, vo veľkomestách majú vysoké finančné nároky, v menších mestách je zase problém nájsť odborníka. Úspešné zahraničné firmy často dávajú prednosť vlastným pracovníkom vyslaným do Číny.

Ďalšou často využívanou formou je predaj výrobkov a technológií nepriamo cez iné firmy, ktoré už s Čínou obchodujú, majú dlhoročné skúsenosti. Jednou z perspektívnych foriem presadenia sa na trhu môžu byť aj výrobné kooperácie a vývozné aliancie. Čínske firmy hľadajú zahraničné firmy so silným know-how, globálnou značkou, špičkovým produktom.

Dôležitý význam má účasť firiem na špecializovaných výstavách a veľtrhoch, ako aj organizovanie obchodných misií, workshopov a roadshow. Tieto podujatia sa stávajú jednou z najlepších príležitostí na nadviazovanie prvotných kontaktov. Priama prítomnosť firmy je na čínskom trhu najlepšia forma, predstavuje však vysokú nákladovú položku.

Dovozné spoločnosti, obchodní zástupcovia, distribučný systém

Na export alebo import potrebuje čínska firma zahranično-obchodnú licenciu vydanú Ministerstvom obchodu. V prípade, že takúto licenciu firma nemá, môže doviezť/vyviezť tovar len cez tretí subjekt. S niektorými špeciálnymi komoditami môžu obchodovať len štátom určené firmy. Štruktúra čínskeho distribučného systému je v princípe rovnaká ako v našich podmienkach – výrobca, veľkoobchod, maloobchod plus niekedy ďalšie medzičlánky vo forme agentov, sprostredkovateľov a pod. Ideálne je vyhnúť sa týmto medzičlánkom.

Založenie spoločnosti

Zahraničná spoločnosť môže založiť firmu v Číne vo forme úplného zahraničného vlastníctva (wholly foreign-owned enterprise) alebo spoločného podniku (joint venture). Každá z týchto foriem má svoje výhody a nevýhody, a vlastné predpisy. Vytvorenie spoločného podniku (JV - joint venture) s čínskou firmou môže byť zdĺhavý a komplikovaný proces a pre zahraničného partnera je ťažké vyjednať výhodnú pozíciu. Takáto forma je v niektorých strategických sektoroch stále jedinou možnou formou ako vstúpiť a podnikáť na čínskom trhu. Za určitých okolností môže však byť partnerstvo atraktívnou voľbou. Zvyčajne zahraničná firma poskytuje tzv. know-how, nové technológie, či investície zatiaľ čo čínsky partner poskytuje potrebné kontakty, znalosť miestneho trhu a distribučnú sieť. Výhodou joint venture je nižšia kapitálová náročnosť v porovnaní so založením WFOE (plne vlastneného zahraničného podniku). Zmluva a celý registračný proces sú zložitejšie než v prípade WFOE alebo reprezentačnej kancelárie. Tvorba spoločného podniku môže trvať až 12 mesiacov v závislosti od konkrétnej situácie. Postup registrácie je podobný postupu WFOE, navyše sa však musia vypracovať právne

dohody medzi stranami. Počas celého procesu sa odporúča spoliehať sa na zahraničnú právnickú kanceláriu, ktorá má dlhodobé skúsenosti s Čínou. Tým spôsobom sa zahraničná spoločnosť môže vyhnúť budúcim potenciálnym problémom s čínskym partnerom. Pravdepodobne najdôležitejšou otázkou, ktorá sa má vziať do úvahy, je kontrola práv duševného vlastníctva po prevode alebo vydaní licencie na spoločný podnik. Ak je držiteľom práv duševného vlastníctva menšinový akcionár, je to ešte dôležitejšie. Práva duševného vlastníctva sa môžu riadiť prostredníctvom podrobnej dohody o spoločnom podniku, kontrola závisí okrem iného aj od investičného sektora, typu práv duševného vlastníctva a veľkosti investícií.

V praxi rozlišujeme dva typy joint venture, a to **EJV- Equity Joint Venture** a **CJV- Cooperative Joint Venture**. Equity Joint Venture (EJV) je podnik vytvorený s kapitálovými investíciami zahraničných subjektov ako aj domácich spoločností, kde sú zisky rozdelené podľa pomeru príspevkov partnerov. EJV je spoločnosťou s ručeným obmedzením, ktorá má nezávislú právnu identitu. EJV musí mať minimálne 25% investícií od zahraničného partnera. Riadiaca štruktúra spoločnosti pozostáva z predstavenstva a riadiaceho tímu (generálneho riaditeľa a zástupcov), ktorý je zmluvne menovaný a právne zodpovedný za každodennú činnosť spoločnosti.

Pri formovaní Cooperative Joint Venture (CJV) sa partneri môžu rozhodnúť medzi možnosťou zvoliť si organizáciu ako spoločnosť s ručením obmedzeným, alebo riadiť firmu ako právnické osoby, kde sú partneri zodpovední za možné straty v podniku. CJV bol v minulosti bežnejším typom spoločného podniku v Číne, keďže partneri si zisk nemusia rozdeľovať v pomere odpovedajúcejmu vlastníckemu podielu. Týmto spôsobom zahraničný partner, ktorý dodával technológiu, know-how a kapitál mal možnosť rýchlejšieho návratu investície.

V súčasnosti najviac používaná forma pre zahraničné investície je úplné vlastníctvo podniku (wholly foreign owned enterprise). Čínska WFOE je obdobou slovenskej s.r.o. Jej založenie podobne ako u spoločného podniku JV joint venture (JV) je však zložitejšie a časovo náročnejšie než vstup na trh prostredníctvom reprezentačnej kancelárie. Proces založenia plne vlastnenej spoločnosti trvá približne v rozmedzí od 6-12 mesiacov, rovnako ako pri zakladaní JV. Na druhej strane, firmy, ktoré majú záujem pôsobiť na čínskom trhu dlhodobo sa založeniu WFOE s najväčšou pravdepodobnosťou nevyhnú. WFOE má právnu subjektivitu a veľkou výhodou je aj plná kontrola nad riadením spoločnosti, možnosť zamestnať neobmedzený počet zahraničných pracovníkov a nezávislosť od čínskych partnerov. Nevýhodou je finančná a časová náročnosť založenia WFOE. Jednou z podmienok založenia WFOE je aj splatenie registrovaného kapitálu, ktorý musí byť vložený do spoločnosti. Problémom je však výška kapitálu, ktorú určujú samotné miestne úrady. Myšlienkou je aby spoločnosť mala k dispozícii dostatok kapitálu dokým na seba sama nezačne zarábať. Čiastky potrebného kapitálu sa hýbu od 200 000 RMB (cca 25 500 EUR) vyššie a líšia sa aj od typu podniku.

V Číne sa zahraničný podnikatelia častokrát stretávajú s legálnou diskrimináciou zahraničných podnikateľov. Čínska vláda vytvorila tzv. investičný katalóg (katalóg pravidiel pre zahraničných investorov) slúžiaci na usmerňovanie zahraničných investícií v Číne. Tento katalóg rozdeľuje zahraničné investície do "podporovaných", "obmedzených" a "zakázaných" investícií. Zoznam sektorov povolených pre zahraničné investície sa nachádza v dokumente nazvanom „Foreign Investment Industrial Guidance Catalogue“, detailnejšie informácie na www.fdi.gov.cn. V súčasnosti preferujú zahraničné firmy úplné vlastníctvo a riadenie firmy. Metodické postupy na založenie firmy a podnikanie v rôznych sektoroch čínskeho

hospodárstva, rôzne sektorové analýzy a prípadové štúdie možno získať z informačného portálu EU SME CENTRE učeného pre malé a stredné podniky z EÚ www.eusmecentre.org.cn.

Založenie reprezentačnej kancelárie sa nepovažuje za zahraničnú investíciu. Kancelária nemôže vykonávať obchodné aktivity a momentálne je jej činnosť legislatívne oklieštená ešte viac. Momentálne sa vláda snaží viac presadzovať vstup zahraničných firiem na čínsky trh formou obchodných spoločností, buď vo forme s.r.o. alebo a.s. Viac o procese založenia firmy na <http://www.doingbusiness.org/data/exploreeconomies/china/starting-a-business>. Na založenie firmy v Číne je lepšie využiť služby advokátskych kancelárií sídliačich v Číne, napr. Baker&McKenzie, Lehman, White & Case, Deacons, alebo lacnejších miestnych právnikov. Za uváženie taktiež stojí využitie služieb najznámejších čínskych spoločností ako FESCO (Foreign Enterprise Service Group Company, Ltd.), CIIC (China International Intellectech Corporation), CIECCO (China International Enterprises Co-operative Corporation), CITDC (China International Talents Development Center), China Star Corp. for International Economic & Technical Cooperation.

Cenová politika, platobné podmienky a obchodné spory

Cena je dôležitý faktor, ale pri nákupe vyspelých technológií nie je najdôležitejšia podmienka. Čínske firmy sú ochotné zaplatiť za špičkové produkty. Pri obchode s bežným tovarom čínska firma preferuje cenu. Dôležité je sústrediť sa na presvedčanie o pridanej hodnote a efektívnosti ponúkaného výrobku. Treba kalkulovať s kurzovými rozdielmi, obchody prebiehajú prevažne v amerických dolároch (USD). Niektoré európske banky už umožňujú realizovať transakcie v čínskej mene.

Pretlak zahraničnej konkurencie na čínskom trhu umožňuje domácim firmám vyjednať prefinancovanie nákupu dodávateľským úverom alebo na dlhodobú splatnosť. Najbezpečnejším platobným nástrojom pri vývoze je akreditív. Slovenským exportérom sa odporúča kontaktovať Eximbanku (www.eximbanka.sk). Pri dovoze z Číny sa takmer vždy požaduje zálohová platba (20-50%) a zvyšok pred odoslaním tovaru. Odporúča sa platiť zvyšok sumy až po pozitívnom výsledku kontroly tovaru, ktorú môžete previesť osobne alebo inšpekčnou agentúrou. Pri vyššej hodnote tovaru je bezpečnejšie použiť akreditívnu platbu. Odporúča sa uzatvárať s čínskymi firmami kúpne zmluvy s definovaním aspoň základných obchodných podmienok, záruk a riešenia obchodných sporov. Pri menších obchodoch možno súhlasiť aj s riešením prípadného sporu pred čínskou arbitrážou (www.cietac.org). Pri finančne náročnejších obchodoch stojí za námahu presvedčiť čínsku stranu o medzinárodnej arbitráži, napr. vo Viedni alebo Štokholme. Vyhnúť sa sporu pomôže preverenie čínskeho partnera a dobre pripravená obchodná zmluva.

Ochrana duševného vlastníctva

Čína je vo svete stále známa problémami s kopírovaním výrobkov, aj keď sa od začiatku 90. rokov výrazne posunula a už prakticky nie je odkázaná na kopírovanie populárnych produktov zo „Západu“. O duševnom vlastníctve môžeme hovoriť až od prelomu 80. a 90. rokov minulého storočia, keď sa Čína začínala otvárať svetu. Aj z tohto dôvodu je Čína v oblasti práva duševného vlastníctva veľmi špecifická. Z týchto dôvodov by si mali podniky pred vstupom na čínsky trh uvedomiť nasledovné rozdiely v chápaní duševného vlastníctva medzi Čínou a západným svetom. Včasná registrácia ochrannej známky je veľmi dôležitá. Pokiaľ si v Číne svoju ochrannú známku spoločnosť nezaregistruje, je možné, že o ňu ľahko príde. V súvislosti s registráciou ochranných známok je potrebné poznamenať, že v Číne sa uznáva tzv. first-to-file systém (na rozdiel od EÚ a USA, ktoré používajú systém first-to-use). To znamená, že čínske zákony upravujúce ochranné známky priznávajú vlastníctvo značky, patentu atď. osobe, ktorá si danú značku zaregistruje ako prvá. V tom prípade skutočnosť, že firma dané označenie používala skôr v Číne nebude relevantná.

Právo duševného vlastníctva je teritoriálne, teda sa vzťahuje len na územie konkrétnej krajiny. Podľa Madridského protokolu (ktorého je Čína súčasťou) majú firmy možnosť podať žiadosť o medzinárodnú prihlášku, kde môže prihlasovateľ zapísať svoju ochrannú známku vo všetkých členských krajinách madridského systému. Efektívnejšie aj istejšie je však zaregistrovať ochrannú známku priamo v Číne, keďže Čína používa dodatočnú subklasifikáciu Niceského triediaceho systému. Pokiaľ si spoločnosti nedajú pozor môže sa stať, že ochranná známka na ich produkt nebude platná, po prípade nebude zahrňovať všetky aspekty.

Dôležité pre firmy je myslieť vo veľkom a pokiaľ ich produkt má potenciál doraziť skôr či neskôr na čínsky trh, tieto spoločnosti by mali uvažovať nad registráciou ochrannej známky v Číne už dnes. Relevantné je myslieť aj na registráciu ochrannej známky v čínskom jazyku, keďže čínski prihlasovatelia často krát striehnu na zaregistrovanie zahraničnej ochrannej známky v čínskej verzii. V tom prípade prichádzajú do úvahy tri možnosti. Fonetický prepis, fonetický prepis so zachovaním významu alebo priamy preklad.

Registrácia ochrannej známky v Číne pre jednu triedu (produktov alebo služieb) stojí CNY 600 (približne 76 eur) a táto ochranná známka je platná na 10 rokov. Firma má vždy možnosť predĺžiť platnosť ochrannej známky po uplynutí jej platnosti.

Vymožiteľnosť práv v Číne je stále problematická aj napriek veľkému kroku vpred v tejto oblasti. Práve včasným zaregistrovaním ochrannej známky sa zahraničné firmy môžu vyhnúť potenciálnym sporom, v ktorých by s veľkou pravdepodobnosťou tieto zahraničné firmy neobstáli či už pre výklad práva, korupciu alebo preferovanie domácich.

Problematike ochrane práv duševného vlastníctva v Číne sa venuje informačný portál podporovaný Európskou komisiou www.china-iprhelpdesk.eu. Odporúčame využiť informácie aj z čínskych vládnych zdrojov www.chinaipr.gov.cn a <http://english.sipo.gov.cn>.

Praktické informácie pre exportéra a importéra

Vízum a pobyt

Vstupné vízum do ČĽR musia požiadať občania SR na Konzulárnom oddelení Veľvyslanectva ČĽR v Bratislave, Hrebendova 44 D. Spolu so žiadosťou o vízum treba predložiť platný cestovný pas, jednu fotografiu, letenku a pri viacstupovom víze aj pozývací list. Cestovanie do niektorých oblastí je zakázané. Pred prípadnou cestou do tzv. uzavretých oblastí odporúčame kontaktovať miestne orgány, alebo Veľvyslanectvo ČĽR v Bratislave. Aj keď je oblasť „otvorená“, nemusí byť vždy pre cudzincov prístupná. V prípade ciest do uzavretých oblastí je potrebné požiadať o zvláštne povolenie na miestnom úrade polície Public Security Bureau (Gong An Ju). Cudzinci, ktorí cestujú do uzavretých oblastí bez zvláštneho povolenia, môžu byť zadržaní miestnymi orgánmi a vyhostení z krajiny, príp. na nich môže byť uvalený primeraný trest. Pre cesty do Tibetskej autonómnej oblasti odporúčame pre získanie aktuálnych informácií a podmienok kontaktovať Veľvyslanectvo ČĽR v Bratislave. Všeobecne platí, že už pri podávaní žiadosti o vízum do ČĽR by mal žiadateľ uviesť informáciu o tom, že sa chystá cestovať na územie Tibetu z dôvodu získania zvláštneho povolenia, ktoré zariaďuje práve Veľvyslanectvo ČĽR v Bratislave.

Formulár žiadosti o vízum do ČĽR a viac podrobnosti môžete nájsť na <http://sk.china-embassy.org/slo/>. Hongkong a Macao má so Slovenskom bezvízový styk na dobu 90 dní. Osoby prichádzajúce z Číny do Hongkongu a Macaa, ktoré sa plánujú vrátiť naspäť do Číny, musia mať udelené dvojstupové vízum. V niektorých čínskych mestách (Peking, Šanghaj, Guangzhou) môžu využiť slovenskí občania bezvízový pobyt počas 72 hodín.

Pri vstupe do ČĽR musíte predložiť platný cestovný pas s čínskym vízom a formulár pre vstup (arrival card), ktorý dostane už v lietadle, vlaku alebo na colnici. Vo formulári sa vyžaduje od cudzinca vyplnenie údajov ako meno a priezvisko, národnosť, číslo cestovného dokladu, číslo čínskeho víza a miesto udelenia, sprievodné osoby, číslo dopravného spoja alebo leteckej

linky, ktorou cudzinec do ČĽR cestuje, plánovaná adresa pobytu v ČĽR, a podpis. Pri odchode z krajiny sa predkladá cestovný pas a formulár pre výstup z krajiny (departure card). Zakázané je dovážať a vyvážať zbrane, muníciu, výbušniny atď. Presný zoznam regulovaných položiek nájdete na webstránke čínskej hlavnej colnej správy www.customs.gov.cn

Hotely a iné ubytovacie zariadenia registrujú cudzincov automaticky na základe predloženého platného cestovného pasu a víza, alebo povolenia k dlhodobému pobytu v ČĽR. Pri pobyte v čínskych rodinách alebo u cudzincov vzniká povinnosť zaregistrovať sa do 24 hodín od príchodu do ČĽR na cudzineckej polícii. V prípade pobytu v odľahlejších vidieckych oblastiach je táto lehota stanovená na 72 hodín.

Pred cestou do Číny odporúčame získať najnovšie informácie týkajúce sa cestovateľských upozornení a obmedzení na webstránke Ministerstva zahraničných vecí a európskych záležitostí SR www.mzv.sk a čínskej ambasády v Bratislave <http://sk.china-embassy.org/slo/>. V prípade straty alebo krádeže cestovného pasu v Číne, kontaktujte pre vydanie náhradného cestovného dokladu konzulárnu službu veľvyslanectva SR v Pekingu (Tel: 010-65321530, mobil: 13911792084) alebo Generálny konzulát SR v Šanghaji (Tel: 021-64314205, mobil: +86 13641903630 (pohotovostná služba)).

ČĽR je z pohľadu zahraničného návštevníka a turistu relatívne bezpečnou krajinou, aj keď sa situácia v poslednej dobe zreteľne zhoršuje. Najčastejšou formou trestnej činnosti voči cudzincom sú krádeže peňazí, dokladov a cenných predmetov (predovšetkým v okolí významných pamiatok, na trhoch, letiskách, baroch, a pod.), závažnejšie útoky na cudzincoch sú zatiaľ výnimkou.

Peniaze

Čínska mena je *renminbi* (RMB). Oficiálny názov v angličtine je Chinese Yuan - CNY. Základná jednotka RMB je *yuan*, slangovo nazývaný *kuai*. Jeden yuan sa delí na 10 *jiao* (fiao) alebo *mao*. Najvyššia hodnota v obehu je 100 CNY. Bankovky sa falšujú hlavne v hodnote 50 a 100 CNY, opatrnosť odporúčame v taxíkoch, menších obchodoch a na čiernom trhu. Pri platbách v Číne je používaná iba miestna mena, v niektorých bankách, zmenárňach a hoteloch je výmena a spätná zmena bezproblémová.

Globálne bankové karty – Master Card, Visa, American Express - sú široko používané v hoteloch a obchodných domoch. Bankomaty komunikujú aj v angličtine. Mimo väčších miest je ich dostupnosť menšia, z tohto dôvodu je potrebné mať so sebou hotovosť. Výber čínskej meny z bankomatu je obmedzený jednorazovým limitom (2000-3000 CNY) a denným limitom.

Kurz k 1.1.2019:

1 USD = 6.8797 CNY

1 EUR = 7.8845 CNY

Aktuálny kurz možno sledovať na <http://www.ecb.europa.eu> alebo www.xe.com

Telefonovanie a internet

Väčšina krajiny je pokrytá mobilným signálom. Ak máte SIM kartu od slovenského operátora, v Číne sa prepne sieť na lokálneho poskytovateľa mobilných služieb. Poplatky sú účtované podľa roamingu vášho operátora. Pri dlhšom pobyte odporúčame kúpiť čínsku SIM kartu, ceny začínajú od 50 CNY. Najlacnejší variant pri medzinárodných hovoroch je používanie IP kariet alebo internetových aplikácií na telefonovanie (napr. Skype, Viber).

Hotelové izby bežne poskytujú internetové pripojenie. V prípade že je služba spoplatnená, zdarma je väčšinou Wi-Fi sieť na recepcii hotela.

Doprava

Najbližšie priame letecké spojenie s Čínou je z Viedne (Austrian Airlines), odkiaľ sú priame lety do Pekingu, Šanghaja, už lieta aj spoj z Bratislava-Praha-Peking. Do, Guangzhou, Xi'An a iných miest je nutný transfer na niektorom z európskych letísk (napr. Frankfurt, Paríž, Moskva, Helsinki, Londýn, Zürich). Po prilete je vhodné hneď sa preorientovať na miestny čas.

Preprava taxíkmi je lacná a často využívaná. Neodporúčame ponuky čiernych letiskových taxikárov, cestovné je drahšie než oficiálna taxislužba. Účtuje sa väčšinou podľa taxametrov (Peking a Šanghaj), niektorí taxikári účtujú dohodou (často Guangzhou/Kanton). Základné jazdné (3km) začína od 13 CNY, v Šanghaji je sadzba 12 CNY/deň a 16 CNY/noc. Len minimum taxikárov ovláda angličtinu. Odporúčame na komunikáciu s vodičom používať kartičky s čínskou adresou.

Na prepravu vo veľkomestách je pohodlné využiť metro. Názvy staníc bývajú aj v latinke. V čase špičiek je metro preplnené, cca od 08.00 h. - 9.30 h. a 17.00 h. – 19. 00 h. Základný cestovný lístok v Pekingu stojí napríklad 2 CNY, v Šanghaji 3 CNY.

Stredné trasy vo vnútroštátnej preprave je lepšie absolvovať vysokorýchlostnými vlakmi, kratšie trasy luxusnými autobusmi a dlhé trasy letecky.

Ubytovanie:

Kvalita ubytovania je veľmi rôzna – od špičkových globálnych hotelových sietí až po podpriemernú úroveň. Výber hotela je najlepšie podľa referencie známych z vášho okolia alebo podľa hotelovej značky. Hotelové ceny sú nižšie ak si rezervujete izbu on-line, napríklad cez čínsky portál www.ctrip.com, www.qunar.com alebo www.elong.net.

Výhodnejšie je vyberať izbu s bezplatným internetom a raňajkami. V čínskych hoteloch sa platí takmer všade za izbu, nie osobu. Hotely sú bezpečné. Vodu na konzumáciu je lepšie prevariť alebo používať balenú vodu. Menšie hotely a mimo centra ponúkajú často len čínske raňajky, bez kávy a pečiva.

Stravovanie:

Originálna čínska kuchyňa má odlišnú chuť od ponuky čínskych reštaurácií na Slovensku. Čašníci automaticky nosia hosťom paličky, používanie príboru je skôr výnimka. Široko zastúpená je v Číne sieť rýchleho občerstvenia, najviac McDonald's, KFC, Starbucks, Subway alebo japonská Yoshinoya.

Dobrá možnosť spoznať lepšie čínskeho partnera je absolvovať spoločný obed alebo večeru, kde si všetci vyberajú z viacerých jedál položených uprostred otáčavého podnosu. Odmietnutie niektorého exotického jedla urobte slušnou formou. Záver stolovania zistíte keď sa prinesie na stôl čerstvé ovocie. Účet platí väčšinou hosťiteľ, alebo pri obchodných stretnutiach ten, kto tovar predáva. Prepitné sa v Číne nenecháva.

Prípitok sa v zásade neodmieta. Alternatíva pre naše „na zdravie“ je čínske „gan bei“ (kan-pej) s významom „do dna“. V Číne sa konzumujú všetky druhy alkoholu – staršia generácia biele destiláty, stredná a mladšia pivo a víno, najmä červené.

Zdravotné zabezpečenie

Pred cestou je vhodné kúpiť komerčné zdravotné poistenie. Pri cestách do odľahlejších častí a na juh krajiny sa dajte zaočkovať proti hepatitíde a malárii. Detailné informácie poskytnete napríklad Poliklinika cudzokrajných chorôb www.cudzokrajne.sk.

Kvalita zdravotnej starostlivosti je diferencovaná, platí sa všade, hlavne v hotovosti. Väčšina západnej medicíny sa v Číne nepredáva, treba mať v zásobe vlastné lieky. Vo veľkých mestách (Peking, Šanghaj) sa nachádzajú medzinárodné nemocnice s anglicky hovoriacimi lekármi.

Bezpečnosť

Čína je relatívne bezpečná krajina, situácia sa však v posledných rokoch zreteľne zhoršuje. Cudzinci sú najviac vystavovaní krádežiam peňazí, cestovných pasov a cenných predmetov v metre, obchodoch a reštauráciách. Treba sa vyhnúť davom, tlačenicí vo verejnej doprave, protestným zhromaždeniam. Ak ste svedok dopravnej nehody, môžete privolať políciu a lekársku pomoc, ale viac sa neodporúča aktivizovať. Podľa čínskych úradov sú rizikové najmä Autonómna oblasť Xinjiang a Autonómna oblasť Tibet.

Sviatky v roku 2019:

- 1. január: *Nový rok*
- 4. - 10. februára : *čínsky nový rok*
- 8. marec: *Deň žien - každá žena má nárok na pol dňa voľna*
- 5. - 7. apríla: *Sviatok Qingming (pamiatka zosnulých)*
- 1. – 4. mája: *Sviatok práce*
- 7. júna: *Sviatok Duanwu (Sviatok dračích člnov)*
- 13. septembra: *Jesenné sviatky*
- 1. – 7. októbra: *výročie založenia ČĽR*

Pracovný čas je pondelok až piatok od 08.30 h. do 17.00 h. Obedňajšia prestávka sa striktne dodržiava hlavne na úradoch, v čase medzi 11.30 h. až 13.30 h. neplánovať návštevy na inštitúciách.

Predajná doba v obchodoch je každý deň od 09.00 h. do 20.00 h., banky sú otvorené zväčša len do 17.00 h. V Číne sa nemení letný a zimný čas.

Dôležité telefónne čísla:

Polícia - 110
Požiarnici - 119
Záchranná služba - 120

Zoznam relevantných kontaktov

Advokátske kancelárie v Číne:

<http://www.eusmecentre.org.cn/node/195> - databáza EU SME Centre v Číne
<http://www.hg.org/lawfirms.asp?action=search&Country=China&getall=true>

Informačné zdroje o podnikaní:

www.euccc.com.cn - European Union Chamber of Commerce in China
<http://madb.europa.eu> – databáza obchodných prekážok v Číne
www.eusmecentre.org.cn – informačné centrum na podporu MSP z EÚ na čínskom trhu
www.china-iprhelppdesk.eu – Európske centrum pre malé a stredné podniky v Číne
http://eeas.europa.eu/delegations/china/index_en.htm - Delegácia Európskej únie v Číne
www.chinadaily.com.cn – čínsky vládny celoštátny denník v angličtine
www.chinaview.cn – čínska vládna tlačová agentúra Xinhua
www.fdi.gov.cn – čínsky vládny portál o zahraničných investíciách

Kontakt na zastupiteľský úrad v Číne:

Veľvyslanectvo SR v Pekingu

Ri Tan Lu, Jian Guo Men Wai, 100 600 , Peking, Čína
Tel.: 0086/10/6532 1530, 6532 1531, 6532 1537
Fax: 0086/10/6532 4814
Web: www.mzv.sk/peking
Email: emb.beijing@mzv.sk